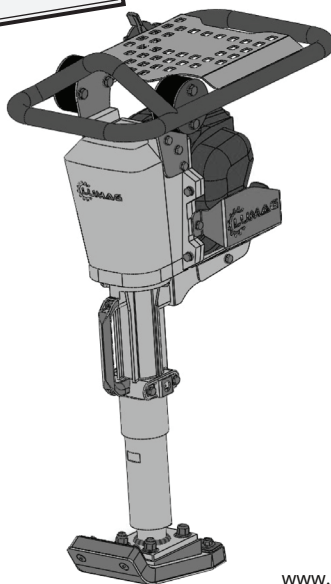




LVS-30GX

POZORNOST!

Motorový olej byl pro přepravu vypuštěn.
Před prvním použitím
Je nutné doplnit motorový olej!



Č. Zboží: LVS30GX

www.lumag-maschinen.de

D

Originální provozní návod
Vibrační tamper LVS-30GX

Model: LVS-30GX

Sériové číslo: _____

Číslo modelu i sériové číslo najdete na typovém štítku vibrační pěchy. Obě čísla byste měli uschovat na bezpečném místě, abyste na ně v budoucnu mohli odkazovat. Tato příručka vysvětluje funkce a použití zařízení.

Před uvedením do provozu si přečtěte návod k obsluze, je třeba dodržovat bezpečnostní a výstražná upozornění!

09/2018 - LVS30GXv1

PŘEHLED

1. ÚVODNÍ SLOVO
2. Zamýšlené použití
3. TECHNICKÝ POPIS
4. místo **OMEZENÍ PROVOZNÍ ČASY**
5. ŽIVOTNÍ PROSTŘEDÍ
6. **BEZPEČNOSTNÍ INSTRUKCE**
 - 6.1 Varovná upozornění
 - 6.2 Obecné bezpečnostní informace
 - 6.3 Osobní ochranné prostředky
 - 6.4 Bezpečné zacházení s provozními materiály / tankování
 - 6.5 Zabezpečení služby
 - 6.6 Elektrický systém
 - 6.7 Zbytková nebezpečí a ochranná opatření
 - 6.8 chování v případě nouze
7. **POUŽITÉ VAROVÁNÍ A OZNAČENÍ SYMBOLŮ VČETNĚ**
8. **DODÁVKY**
9. **SHROMÁŽDĚNÍ**
 - 9.1 Namontujte a upravte rukojeť
10. **DOPRAVA STROJŮ**
 - 10.1 Zvedání a přeprava
11. **NÁZEV ČÁSTI**
12. **OBCHOD**
 - 12.1 Příprava stroje na první uvedení do provozu
 - 12.2 Doplňte motorový olej
 - 12.3 Tankování
 - 12.4 Před spuštěním
 - 12.5 Nastartujte motor
 - 12.6 Vypněte motor
 - 12.7 bušení
13. **ÚDRŽBA**
 - 13.1 údržba
 - 13.2 Plán údržby
 - 13.3 Motorový olej
 - 13.4 Vzduchový filtr
 - 13.5 zapalovací svíčka
 - 13.6 Mazací místa
 - 13.7 Padfoot
 - 13.8 Čistý
 - 13.9 Dlouhodobé skladování
14. **ODSTRAŇOVÁNÍ ZÁVAD**
15. **TECHNICKÉ SPECIFIKACE**
16. **ZÁRUKA / ZÁRUKA / ZÁKAZNICKÁ SLUŽBA ES**
17. **PROHLÁŠENÍ O SHODĚ**
18. **derKOMONENTY STROJE**

1. ÚVODNÍ SLOVO



POZORNOST!

Před instalací a uvedením do provozu si přečtěte celý text návodu k obsluze. Pomocí těchto pokynů se seznámíte se strojem, jeho správným používáním a bezpečnostními pokyny.

Informace v návodu k obsluze

Tento návod k použití poskytuje důležité informace o manipulaci s tamperem vibrací LVS-30GX. Předpokladem pro bezpečnou práci je správné dodržování všech uvedených bezpečnostních pokynů a pokynů pro zacházení. Kromě toho je třeba dodržovat místní předpisy pro prevenci úrazů a obecné bezpečnostní předpisy platné v oblasti, kde se stroj používá.

Omezení odpovědnosti

Snažili jsme se vás co nekomplexněji informovat o prevenci úrazů při provozu stroje, ale nepřijímáme žádnou odpovědnost za neúplné informace o uvedených nebezpečných místech a zdrojích.

Výrobce nepřebírá žádnou odpovědnost za škody způsobené:

- Nedodržení návodu k obsluze
- Nesprávné použití stroje
- Nesprávná montáž, uvedení do provozu, provoz a údržba zařízení
- Provozování stroje s vadnými bezpečnostními zařízeními nebo nesprávně připojená nebo nefunkční bezpečnostní a ochranná zařízení
- Nedodržení pokynů v návodu k obsluze týkajících se přepravy, skladování, funkce, provozu, údržby a péče o stroj
- Neoprávněné strukturální změny zařízení
- Nedostatečná kontrola opotřebovaných částí stroje Nesprávně provedené opravy
-
- Katastrofy způsobené účinky cizích těles a vyšší moci

Název stroje

Označovací stroj nahrazuje obchodní název zboží, ke kterému se tento provozní návod - viz krycí list - viz.

Ochrana autorských práv

Všechny dokumenty jsou chráněny autorskými právy. Předávání a kopírování dokumentů, a to i ve výňatcích, jakož i sdělování obsahu třetím stranám není povoleno, pokud to není výslovně dohodnuto.

Rezervace

Informace o technických údajích, rozměrech a vyobrazeních stroje, jakož i změny v bezpečnostních normách podléhají dalšímu vývoji, a proto nejsou vždy pro dodávku závazné.

Chyby tisku a formulace vyhrazeny.

2. Zamýšlené použití

Vibrační pěch je motorový stroj a je určen výhradně pro hutnění písku, štěrku, drceného kamene a také pro částečně soudržné smíšené půdy ve stísněných prostorech.

Stroj lze používat pouze venku.

Jakékoli jiné použití je nevhodné. Nesprávné použití, změny na stroji nebo použití dílů, které nebyly výrobcem zkontrolovány a schváleny, mohou vést k nepředvídatelným škodám!

Stroj není vhodný pro zhutňování zemin s vysokým obsahem jílu. Stroj se nesmí používat v dešti, na ledu nebo na velmi tvrdém, kamenitém podkladu.

POZORNOST! Nebezpečí úrazu.

Dodržování pokynů k provozu a údržbě a provádění údržbářských prací, jakož i dodržování intervalů údržby jsou součástí určeného použití.



Osoby, které nejsou obeznámeny s návodem k použití, děti, mladí lidé a lidé pod vlivem alkoholu, drog nebo léků nesmí obsluhovat stroj.

Možné zneužití

Bezpečnostní zařízení se nesmí demontovat ani přemostit. Použití neschváleného příslušenství.

Stroj nesmí být provozován pro komerční účely.



**POZORNOST! nebezpečí poranění
Bezpečnostní a ochranná zařízení nesmí být překonána!**

Doporučujeme přepravovat stroj ve svislé poloze. kdykoli je to možné, přičemž je důležité zajistit, aby stroj nespadl.

Pokud musí být stroj položen podélně na podlahu, vždy jej položte na stranu výfuku. Vzduchový filtr nesmí nikdy směřovat dolů! Jinak by se olej mohl dostat do válce, spalovací komory nebo vzduchového filtru, což by vedlo k obtížím při startování.

TECHNICKÝ POPIS / OMEZENÍ PROVOZNÍ ČASY / ŽIVOTNÍ PROSTŘEDÍ

3. TECHNICKÝ POPIS

Stroj se skládá ze čtyřtaktního benzínového motoru OHV se zabudovaným zpětným startérem, spojky, palivové nádrže, pružinového pěchovacího systému, pěchovací vložky a ruční rukojeti.

Motor přenáší energii přes podbíjecí systém a podbíjecí vložku a generuje energii pro zhutnění půdy. Otáčky motoru se nastavují mezi volnoběhem a plným plynem pomocí páky plynu. Obsluha vede a ovládá stroj zezadu pomocí řídítek.

Informace o instalovaném benzínovém motoru Honda a seznam náhradních dílů pro motor najdete na www.honda-engines-eu.com

4. místo OMEZENÍ PROVOZNÍ ČASY

V obytných a malých sídelních oblastech nebo v prostorách nemocnic a pečovatelských domů, celý den v neděli a svátky a v pracovní dny od 20:00 do Vibrační pěchy v 7:00 nejsou v provozu.

Dodržujte také regionální předpisy o ochraně proti hluku.

5. ŽIVOTNÍ PROSTŘEDÍ



Stará motorizovaná zařízení jsou recyklovatelná, takže nepatří do domácího odpadu!
Recyklujte prosím odpad a nelikvidujte ho jako odpad. Veškeré nářadí, hadice a obaly musí být tříděny, dopraveny do místního recyklačního centra a ekologicky zlikvidovány.

Místo použití musí být chráněno před kontaminací prosakujícími provozními materiály.



Informace o možnostech ekologické a vhodné likvidace získáte u místního úřadu pro odstraňování odpadu.

6. BEZPEČNOSTNÍ

Tato část poskytuje komplexní přehled o všech důležitých bezpečnostních aspektech pro adekvátní ochranu obsluhy a pro bezpečný a bezproblémový provoz.

Nedodržení pokynů pro zacházení a bezpečnostních pokynů v těchto pokynech může vést ke značným rizikům.

6.1 Varovná upozornění

Výstražná upozornění jsou v tomto provozním návodu označena symboly; bezpečnostní upozornění zvýrazněná výstražným trojúhelníkem představují vaši osobní bezpečnost, upozornění bez výstražného trojúhelníku se vztahují pouze na věcné škody.

Pokyny musí být bezpodmínečně dodržovány, aby se zabránilo nehodám, zraněním osob a škodám na majetku.

NEBEZPEČÍ

Nedodržení tohoto pokynu má za následek největší riziko úmrtí nebo život ohrožujících zranění.

WARNUNG

Nedodržení tohoto pokynu může mít za následek smrt nebo vážné zranění.

POZORNOST

Pokud nebudete tento pokyn dodržovat, existuje mírné až střední riziko zranění.

POZNÁMKA

Nedodržení těchto pokynů může mít za následek poškození motoru nebo jiného majetku.

Návod k použití obsahuje také další důležité části textu, kterým předchází slovo **NEBEZPEČÍ**. Označené jsou.

6.2 Obecné bezpečnostní informace

Pečlivě si přečtěte návod k obsluze tohoto stroje a řiďte se štítky na stroji. Seznamte se s aplikací a omezeními, jakož i s konkrétními potenciálními riziky s nimi spojenými.

Také se seznamte s ovládacími prvky a jejich správným použitím. Naučte se, jak stroj zastavit a rychle vypnout. Nezkoušení operátoři

musí být poučeni personálem, který je se strojem obeznámen. Teprve poté smí stroj obsluhovat.

První uživatelé by měli být prodávajícím vyškoleni, aby se seznámili s vlastnostmi motorového stroje, jeho zamýšleným použitím a nezbytnými bezpečnostními zařízeními.

Obsluha musí provozovateli zpřístupnit návod k obsluze a zajistit, aby si jej přečetl a porozuměl mu. Návod k obsluze je třeba předat. Kromě toho musí pravidelně školit zaměstnance a informovat je o nebezpečích spojených s manipulací se strojem.

Kromě pokynů k bezpečnosti práce v tomto provozním návodu je třeba dodržovat bezpečnostní předpisy, předpisy pro prevenci úrazů a ochranu životního prostředí platné v oblasti použití stroje a také předpisy silničního provozu.

⚠️ WARNUNG

Lidé, kteří nejsou obeznámeni s návodem k použití, děti, mladí lidé pod 18 let nebo mladší nebo pod vlivem alkoholu, drog nebo léků. Mladí lidé ve věku 16 a více let smí stroj používat v rámci školení a pod dohledem proškolené osoby.

⚠️ WARNUNG

Nebezpečí poranění pohybujícími se částmi stroje nebo pohybujícími se motorovými zařízeními; Nebezpečí z odletujících nebo vymrštěných částic. Vysoké riziko zranění!

Provozovatel odpovídá za veškerá poškození třetích osob a jejich majetku.

Nesprávné a nesprávné použití stroje je zakázáno (viz „Účel použití“).

Před každým spuštěním musí být stroj zkontrolován z hlediska technické způsobilosti a provozní bezpečnosti.

Při přepravě na motorových vozidlech nebo přívěsech a před každou změnou polohy vypněte motor a počkejte, až se pracovní nástroje zastaví. Poté vytáhněte konektor zapalovací svíčky a zavřete palivový kohout (je-li k dispozici).

Práce se strojem vyžaduje velkou pozornost.

- Věnujte pozornost okolním podmínkám na pracovišti.

- Překážky v pracovních a dopravních oblastech.
- Únosnost půdy.
- Nezbytné zabezpečení staveniště, zejména ve vztahu k veřejné dopravě.
- Nezbytná ochrana stěn a stropů.
- Příležitosti pomoci v případě nehody.

- Zajistěte dostatečné osvětlení v pracovním prostoru a v blízkosti stroje.

- Za špatného počasí, na nerovném terénu nebo na svazích se ujistěte, že máte pevný základ.

Nikdy nenechávejte stroj bez dozoru.

Pracujte pouze v dobré fyzické kondici. Únava také vede k nepozornosti. Na konci pracovní doby je třeba věnovat zvláštní pozornost. Veškerou práci provádějte klidně a opatrně.

Provozovatel odpovídá za veškerá poškození třetích osob a jejich majetku.

Nikdy nepracujte pod vlivem alkoholu, drog nebo léků. Může dojít ke zhoršení vašeho zraku, reakcí a úsudku.

Pracovní rychlost přizpůsobte odpovídajícím podmínkám prostředí. Vedte stroj vždy chůzí.

Vedte stroj tak, abyste se chránili před přimáčknutím mezi stroj a překážku.

Dělejte si pracovní přestávky včas. Vibrace nebo opakovaná práce mohou poškodit ruce nebo paže.

Udržujte další osoby, zejména děti, mimo pracovní prostor. Zajistěte, aby všechny ostatní osoby dodržovaly bezpečnou vzdálenost nejméně 5 m od stroje.

Nepoužívejte stroj ve vlhkém nebo mokřém prostředí ani jej nevystavujte dešti.

Nepoužívejte stroj v hořlavém prostředí a tam, kde hrozí nebezpečí požáru nebo výbuchu. Mějte připravené hasicí přístroje, až budou suché (nebezpečí požáru!).

Nedotýkejte se motoru nebo tlumiče výfuku, když je motor v chodu nebo krátce po jeho vypnutí. Tyto oblasti se zahřívají a mohou způsobit popáleniny.

Pokud stroj nepoužíváte, zastavte motor a zavřete palivový kohout (je-li ve výbavě).

Odstavte stroj tak, aby se nemohl převrátit, spadnout nebo sklouznout.

Provozujte stroj na okrajích jám, na hromadách a náspech, na hranách garáží a na schůdcích tak, aby nehrozilo nebezpečí pádu nebo převrácení.

Při práci se strojem věnujte zvláštní pozornost následujícím bodům:

- Elektrické kabely nebo potrubí v pracovním prostoru.
- Plyn, voda nebo komunikační vedení v pracovním prostoru.

Pokud stroj nepoužíváte, řádně jej uložte. Po skončení práce skladujte chlazený stroj na uzavřeném, čistém, mrazuvzdorném a suchém místě, které není přístupné dětem.

6.3 Osobní ochranné prostředky

Je vyžadován vhodný ochranný oděv. Při manipulaci se strojem je jeho nošení osobnějším **Ochranné prostředky (OOP)** naprosto nezbytné, aby se minimalizovalo jakékoli riziko pro operátora. Je třeba dodržovat následující ochranná opatření:

- Přiléhavé **Pracovní oděvy**, což nebrání pohybu. Používá se hlavně k ochraně proti zachycení pohyblivými částmi.
- **Zvukotěsné prostředky** jako jsou chrániče sluchu, tobolky atd. na ochranu před poškozením sluchu.



POZORNOST! Hluk může být zdraví škodlivý. Je-li překročena přípustná hladina hluku 80 dB (A), je nutné nosit ochranu sluchu.

- **Chránič zubů** chránit před chorobami dýchacích cest, zadržovat jemný prach nebo částice.
- **Ochranné brýle s boční ochranou**, k ochraně očí před prachem nebo třískami.
- **pracovní rukavice** Vyrobeno z pevné kůže na ochranu před ostrými hranami, třískami nebo nadměrnými vibracemi.
- **Bezpečnostní obuv nebo boty s ocelovými špičkami** k ochraně proti nerovným povrchům s ostrými hranami nebo padajícími předměty. Bezpečnostní obuv také zajišťuje bezpečný postoj.
- **Přilba** k ochraně hlavy před padajícími částmi a kývavými břemeny. Může také chránit před zraněním ve stísněných situacích.

6.4 Bezpečné zacházení s provozními materiály / tankování

NEBEZPEČÍ

Spalovací motory představují během provozu a při doplňování paliva zvláštní nebezpečí. Vždy si přečtěte a dodržujte výstražná upozornění a současně i další bezpečnostní pokyny uvedené dále v této příručce. Nedodržení může mít za následek vážná nebo dokonce smrtelná zranění.

Nestartujte ani nespouštějte motor uvnitř, v garážích nebo uzavřených prostorech. Výfuk motoru obsahuje toxický oxid uhelnatý. Pobyť v prostředí obsahujícím oxid uhelnatý může vést k bezvědomí a smrti.

Před doplňováním paliva vypněte motor a nechejte jej

vychladnout. Kouření a jakýkoli otevřený oheň nejsou povoleny.



Paliva mohou obsahovat látky podobné rozpouštědlům. Vyvarujte se kontaktu pokožky a očí s produkty z minerálních olejů. **Při doplňování paliva noste rukavice.**

Nevylévejte palivo ani olej. Pokud dojde k úniku paliva nebo oleje, okamžitě stroj očistěte. Nedovolte, aby palivo přišlo do styku s oděvem. Pokud se palivo dostane na oděv, okamžitě ho převlékněte.



Zajistěte, aby se do země nedostalo palivo nebo olej (ochrana životního prostředí!). Použijte vhodnou podložku.

Opatrně uvolněte víčko nádrže, aby bylo možné tlak v nádrži pomalu uvolňovat.

Zkontrolujte palivová potrubí, víčko palivové nádrže a nádrž, zda těsní nebo nejsou prasklé. Stroj nesmí být uveden do provozu s takovým poškozením. Po doplnění paliva pevně uzavřete víčko nádrže.

Chcete-li stroj spustit, změňte umístění (nejméně 3 metry od čerpací stanice). Paliva nelze skladovat neomezeně dlouho. Kupte jen tolik, kolik by se mělo za pár měsíců spotřebovat. Nepoužívejte staré palivo!

Palivo a olej přepravujte a skladujte pouze ve schválených a označených kanystrech.

Nepřepravujte ani neskladujte palivo a olej v blízkosti hořlavých nebo snadno vznětlivých látek, jisker nebo otevřeného ohně.

Nikdy nepoužívejte stroj s poškozeným kabelem zapalování a konektorem zapalovací svíčky.

Nebezpečí jiskření!

V souladu s bezpečnostními předpisy musí být pohonné hmoty a oleje uloženy mimo dosah dětí.

6.5 Zabezpečení služby

⚠️ WARNING

Nesprávná údržba nebo zanedbání nebo neodstranění problému se mohou během provozu stát zdrojem nebezpečí. Provozujte pouze stroje, které jsou pravidelně řádně udržovány. Jedině tak si můžete být jisti, že budete svůj stroj provozovat bezpečně, ekonomicky a bezproblémově. A to na dlouhou dobu.

Neprovádějte údržbu, čištění nebo seřizování stroje, když je v provozu. Otočené díly mohou způsobit vážná zranění.

Před prováděním údržby, čištění a oprav u strojů se zážehovými motory vytáhněte konektor zapalovací svíčky a odšroubujte zapalovací svíčku, aby nedošlo k neúmyslnému spuštění.

Neprovozujte stroj bez vzduchového filtru.

Pravidelně kontrolujte pevné utažení matic a šroubů a v případě potřeby je dotáhněte.

Pokud jsou ochranná zařízení a pracovní nástroje opotřebované, musí být pravidelně kontrolovány a v případě potřeby vyměněny.

Stroj musí být provozován s nízkou hlučností a emisemi. Nechejte motor běžet pouze podle specifikací uvedených v "Technické údaje".

Štítky na stroji varují před nebezpečím. Stroj musí být vždy udržován v čistotě; poškozené štítky a označení musí být okamžitě vyměněny.

K čištění částí stroje nepoužívejte palivo ani jiná hořlavá rozpouštědla. **Nebezpečí výbuchu!**

K čištění stroje nepoužívejte vysokotlaký čistič. Pronikající voda může stroj poškodit.

Chraňte vlhkost před živými částmi. To může vést ke zkratu.

Po každém použití udržujte stroj čistý a čistý. Ovládací prvky stroje udržujte vždy suché a bez pryskyřice, oleje a mastnoty. Ovládací prvky, jako je škrticí klapka atd., Nesmí být zablokovány, manipulovány nebo měněny nepřipustným způsobem.

Neukládejte poblíž skříně motoru hořlavé materiály. Horká skříně stroje může způsobit vznik požáru.



Je třeba dodržovat zákony a předpisy o likvidaci provozních materiálů a dílů kontaminovaných provozními materiály. Z důvodu ochrany životního prostředí zlikvidujte provozní materiály jako nebezpečný odpad, i když jsou pouze v malém množství.

Odstraňte nečistoty z chladicích žeběr motoru. Pravidelně

kontrolujte těsnost víka nádrže.

Po vyčištění, údržbě a opravách na stroj opět připevněte ochranná zařízení a ochranné desky.

Před zapnutím a uvedením stroje do provozu se ujistěte, že bylo odstraněno veškeré nářadí.

Údržbu a opravy lze provádět pouze tak, jak je popsáno v tomto provozním návodu. Veškeré další práce musí provádět odborný servis nebo servisní dílna LUMAG.

Práce na elektrickém systému nechte provádět pouze kvalifikovaným elektrikářem.

Používejte pouze originální náhradní díly a příslušenství LUMAG. Použití jiných náhradních dílů a příslušenství zvyšuje riziko úrazu. Za vzniklé škody nepřijímá žádnou odpovědnost.

6.6 Elektrický systém

Lidé, kteří nosí kardiostimulátor, se nesmí při běžícím motoru dotýkat živých částí systému zapalování.

6.7 Zbytková nebezpečí a ochranná opatření

Mechanická zbytková rizika

Vymáčkat

Neopatrný provoz stroje může vést k vážným zraněním.

→ Zvláštní pozornost je třeba věnovat nerovnému terénu a zhutňování hrubého materiálu.
Ujistěte se, že máte bezpečný základ.

Tlačit

V případě zpevněných, tvrdých nebo nepoddajných podlah může dojít k silným zpětným rázům na rukojeti.

→ Nepoužívejte se strojem práce na zpevněných, tvrdých nebo nepoddajných půdách. Dobře držte ovládací rukojeti, noste ochranný oděv.

Zanedbávání ergonomických principů

Neopatrné používání osobních ochranných prostředků (OOP)

Neopatrné používání nebo vynechání osobních ochranných prostředků může vést k vážným zraněním.

→ Noste předepsané ochranné prostředky.

Lidské chování, provinění

→ Při každé práci se vždy plně soustředte.
Zbytkové riziko - nelze nikdy vyloučit.

Zbytková elektrická nebezpečí

Elektrický kontakt

Dotyk konektoru zapalovací svíčky za chodu motoru může vést k úrazu elektrickým proudem.

→ Nikdy se nedotýkejte konektoru zapalovací svíčky nebo zapalovací svíčky, když běží motor.

Tepelná zbytková nebezpečí

Popáleniny, omrzliny

Dotyk výfuku / krytu může způsobit popáleniny.

→ Elektrick é nářadí nechejte vychladnout.

*Nebezpečí hluku***Sluchové postižení**

Dlouhá nechráněná práce se strojem může vést k poškození sluchu.

→ Vždy noste ochranu sluchu.

*Nebezpečí z materiálů a jiných látek***Kontakt, inhalace**

Výfukové plyny ze stroje mohou být zdraví škodlivé.

→ Elektrické nářadí používejte pouze venku a provádějte pravidelné přestávky.

Oheň, výbuch

Palivo ve stroji je hořlavé.

→ Při práci a doplňování paliva je zakázáno kouřit a otevřený oheň.

*Nebezpečí vibrací***Vibrace celého těla**

Dlouhodobá práce se strojem může vést k fyzickému poškození v důsledku vibrací.

→ Dělejte si pravidelné přestávky.

*Jiná nebezpečí***Sklouznutí, zakopnutí nebo pád lidí**

Klopýtnutí na nestabilním povrchu může způsobit poškození.

→ Dávejte pozor na překážky v pracovním prostoru. Vždy se ujistěte, že máte pevný základ a noste bezpečnostní obuv.

6.8 chování v případě nouze

V případě nehody proveďte nezbytná opatření první pomoci a co nejdříve požádejte o kvalifikovanou lékařskou pomoc.

Pokud potřebujete pomoc, uveďte následující informace:

- kde se to stalo
- co se stalo
- kolik zraněných
- jaký typ zranění
- kdo se hlásí!

7. POUŽITÉ VÝSTRAŽNÉ A OZNAČOVACÍ SYMBOLY

Na stroji jsou umístěny symboly, které poskytují důležité informace o produktu a návod k použití.



POZORNOST!

Jedná se o vaši bezpečnost. Symbol označuje nebezpečí, varování nebo upozornění.



Před uvedením do provozu si přečtěte a dodržujte provozní pokyny a bezpečnostní pokyny.



Před jakýmkoli čištěním, údržbou nebo opravou vypněte motor a vytáhněte konektor zapalovací svíčky.

NEBEZPEČÍ

Nebezpečí pro zdraví a výbuch ze spalovacího motoru



Výfuk z motoru obsahuje jedovatý oxid uhelnatý. Pobyt v prostředí obsahujícím oxid uhelnatý může vést k bezvědomí a smrti.



Neprovozujte motor v uzavřeném prostoru.



Chraňte motor před horkem, jiskrami a plameny. Nekuřte v blízkosti stroje!



Benzín je extrémně hořlavý a výbušný. Před doplňováním paliva vypněte motor a nechte jej vychladnout.



Spotřební materiál: Používejte bezolovnatý benzín RON 95 nebo vyšší.



Ochranná a bezpečnostní zařízení se nesmějí demontovat ani měnit.



Noste ochranu očí a sluchu. Přílby jsou povinné k ochraně před odletujícími částmi.



Noste ochranné rukavice.

POUŽITÁ VAROVÁNÍ A SYMBOLY OZNÁMENÍ



Noste bezpečnostní obuv s protiskluzovou podrážkou a ocelovými špičkami.



Wa Varování před horkými povrchy. Nebezpečí popálení!

Nedotýkejte se horkých částí motoru. Ty zůstanou po krátkou dobu horké i po vypnutí stroje.



POZORNOST! Před uvedením do provozu zkontrolujte pevné utažení všech šroubových spojů a případně je dotáhněte.



POZORNOST! Zvedací bod / vázací bod



Zaručená hladina akustického výkonu v dB (A)



POZNÁMKA! Při dodání stroj neobsahuje motorový olej.

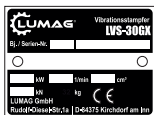


PÁKA PALIVA

Symbol „Želva“ znamená POMALU nebo NEČINNĚ. Symbol „Zajíčka“ znamená PLNOU RYCHLOST nebo RYCHLE



Odstředivá síla



ŠTÍTEK TYPU

Vybaveno názvem modelu, rokem výroby a sériovým číslem.

Tyto informace prosím uveďte vždy při objednávání náhradních dílů nebo při servisních informacích.

8. ROZSAH DODÁVKY

Po vybalení zkontrolujte obsah krabice nebo přepravní krabice

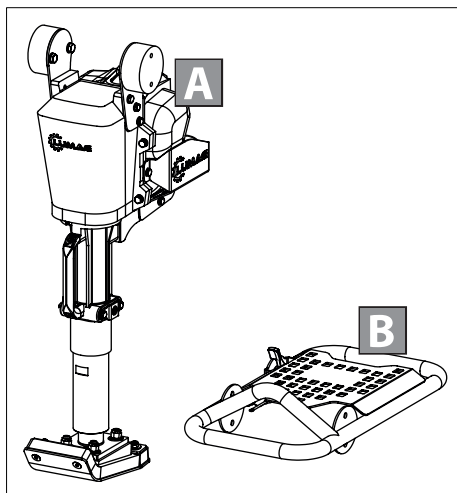
- úplnost
- možné poškození při přepravě

Jakékoli stížnosti neprodleně oznamte prodejci nebo výrobci. Pozdější stížnosti nebudou přijaty.

Stroj je vždy dodáván smontovaný. Je třeba instalovat pouze ruční vodítko dodávané se zařízením.

Máte-li jakékoli dotazy nebo problémy se strojem, kontaktujte nás. Můžete nás kontaktovat e-mailem: info@lumag-maschinen.de nebo telefonicky na čísle +49 8571/92 556-0.

- A. Vibrační pěch s benzínovým motorem
- B. Držadlo

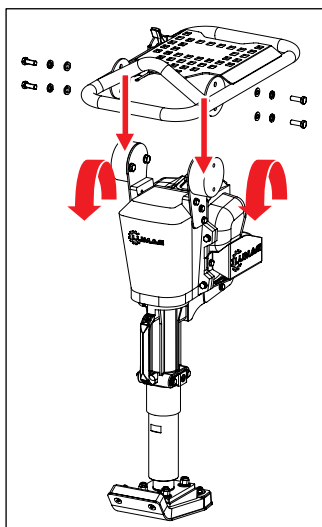


9. SHROMÁŽDĚNÍ

9.1 Namontujte a upravte rukojeť

Upevňovací materiál je umístěn na držácích.

1. Našroubujte rukojeť na oba držáky pomocí šestihranného šroubu velikosti 10, pojistného kroužku a podložky (x4), ale neutahujte příliš.
2. Umístěte vodící konzolu do požadované polohy a až nyní utáhněte čtyři imbusové šrouby.
3. Poté připojte lanko plynu a kabel pro zastavení motoru k říditkům pomocí kabelových spon.



POZNÁMKA

K montáži jsou zapotřebí alespoň dva lidé. Namontujte montážní díly s vypnutým motorem.

10. DOPRAVA STROJŮ

Před přepravou nebo před změnou umístění nebo parkování v interiéru:

- Vypněte motor stroje a nechte jej vychladnout, aby nedošlo k popálení a vyloučení rizika požáru.
- Vytáhněte konektor zapalovací svíčky.
- Zavřete palivový kohout.
- Vyprázdněte palivovou nádrž, aby nedošlo k přetečení paliva.

Dále je třeba zajistit, aby osoby nebyly ohroženy převrácením nebo sklouznutím stroje nebo klepáním nebo sjížděním částí stroje.

10.1 Zvedání a přeprava

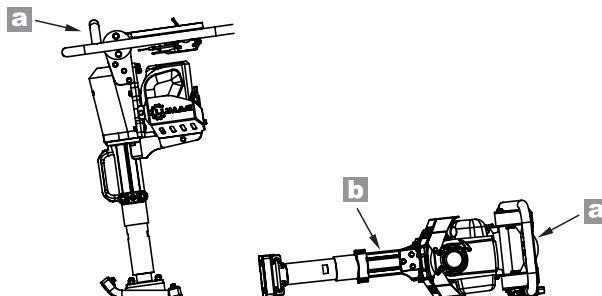
POZNÁMKA

Před zvedáním se ujistěte, že je zvedací zařízení schopné nést hmotnost stroje (viz „Technické údaje“) bez rizika.

- Pokud je to možné, přesuňte stroj do svislé polohy, aby nemohlo unikat palivo nebo olej. Při vodorovné přepravě vždy lehejte na straně tlumiče.
- Při přepravě na velké vzdálenosti musí být palivová nádrž zcela vyprázdněna.
- K nakládání a zajištění stroje na vozidle nebo ve vozidlech používejte pouze vhodné a vyzkoušené pomůcky.
- Při zvedání použijte centrální zavěšení (a).
- Stroj na přepravním vozidle zajistěte proti převrácení, sklouznutí nebo převrácení a na vhodných místech (a + b) jej také připoutejte pomocí popruhů, řetězů nebo lan.

⚠ NEBEZPEČÍ

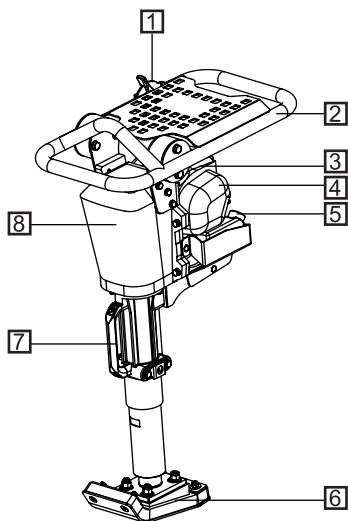
Používejte pouze zvedací zařízení a jeřáb s dostatečnou nosností. Nikdy nestoupejte pod těžkými břemeny.



NÁZEV ČÁSTI

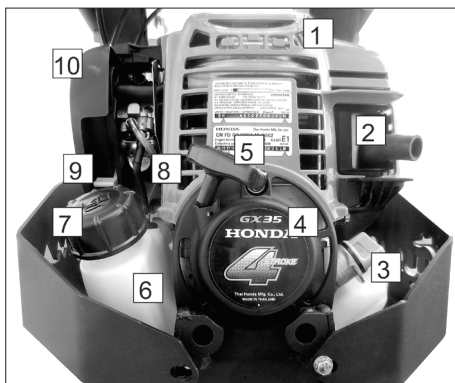
11. NÁZEV ČÁSTI

Vibrační tamper



- 1 Plyn / motor vypnutý
- 2 Držadlo
- 3 motor
4. mřaduchový filtr
- 5 Palivová nádrž
6. Padfoot
7. Rukojeť
8. Narážecí systém

Zážehový motor



- 1 Horní kryt
- 2 Tlumič
- 3 Plnicí šroub oleje s měrkou
4. mřaduchový filtr
- 5 Rukojeť startéru
6. Palivová nádrž
7. Víčko od nádrže
8. Primer
- 9 Páčka sytiče
- 10 vzduchových filtrů

Vypnutý motor

Pokud je v nebezpečných situacích vyžadováno rychlé vypnutí, přesuňte páku plynu úplně zpět do polohy VYPNUTO (c). Motor je vypnutý (zkratování zapalování).

Reverzní startér / rukojeť startéru

Startér je konstruován jako magnetické zapalování s vratnou pružinou. Nesprávná manipulace se zpětným startérem může poškodit startér. Kabel reverzního startéru si nikdy neomotávejte kolem ruky.

Páčka sytiče

Páčka sytiče otevírá a zavírá klapku sytiče karburátoru. Páka sytiče se používá pouze ke spuštění studeného motoru.

Vzduchový filtr

Vzduchový filtr se skládá z vložky z pěnového filtru. Je umístěn pod krytem. Znečištěný vzduchový filtr je patrný na nečistém chodu motoru a černém kouři.

Tlumič

Výfuk motoru se za chodu zahřívá. Nedotýkejte se tlumiče výfuku, když je horký. Pozor, nebezpečí popálení!

Škrťící klapka

Otáčky motoru lze nastavit pomocí páčky plynu na řídicích. Pokud páčku plynu zcela přesunete zpět do polohy VYPNUTO, motor se vypne.

zapalovací svíčka

Zapalovací svíčka motoru je umístěna pod horním krytem. Během seřizovacích a údržbových prací vždy vytáhněte konektor zapalovací svíčky.

Plnicí šroub oleje s měrkou

Motorový olej je naplněn do nádoby pro měрку oleje. Měřku NESMÍ být při kontrole hladiny oleje zašroubována.

Primer

Ručně ovládané palivové čerpadlo plní karburátor čerstvým palivem jen několika zdvihy čerpadla.

Odstředivá spojka

Motor má odstředivou spojku, která je spojena s klikovým hřídelem. Když se zvýší otáčky motoru, pohon válečkového bubnu se automaticky zapne.

12 OBCHOD

12.1 Připravte stroj na první uvedení do provozu

- Ujistěte se, že byl ze stroje odstraněn veškerý volný obalový materiál. Zkontrolujte stroj a jeho součásti, zda nejsou poškozené. Nepoužívejte stroj, pokud je viditelně poškozen! Okamžitě kontaktujte nás nebo svého prodejce.
- Zkontrolujte, zda byly dodány všechny součásti patřící ke stroji a zda jsou přítomny všechny volné součásti a upevnění.
- Nyní připojte komponenty, které ještě nejsou připojeny.
- Zkontrolujte pevné utažení všech šroubových spojů a případně je dotáhněte.
- Zkontrolujte, zda je pýchovací systém dostatečně namazaný.
- Zkontrolujte motor:
 - » hladina motorového oleje,
 - » plnění palivové nádrže (nádrž by měla být alespoň z poloviny plná),
 - » stav vzduchového filtru,
 - » netěsnosti a mechanické poškození palivových potrubí a přípojek,
 - » na palivové nádrži, víku a spojích praskliny a netěsnosti. Přiveďte stroj na místo použití.

12.2 Doplňte motorový olej

Z přepravních důvodů je motor dodáván z výroby bez plnění motorovým olejem!



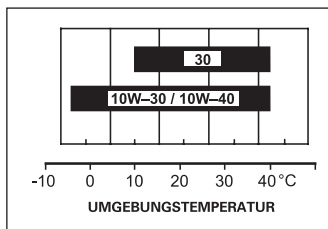
POZNÁMKA

Před prvním uvedením do provozu je nutné doplnit motorový olej! Nesprávné plnění oleje může vést k nenapravitelnému poškození motoru. V takovém případě se prodávající a výrobce distancují od jakékoli záruky.

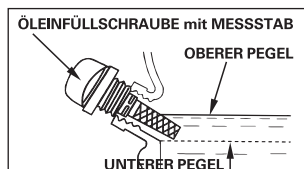
- Umístěte stroj tak, aby byl motor vyrovnaný.
- Používejte komerčně dostupný motorový olej se specifikací 10W-30 nebo 10W-40.
- Správná hladina oleje je mezi horní a dolní hladinou.

Zkontrolujte hladinu motorového oleje

1. Odšroubujte zátku plnicího otvoru oleje.
2. Měrku otřete čistým hadříkem a vložte zpět, nezašroubujte.
3. Znovu vytáhněte měrku a odečtěte hladinu oleje, v případě potřeby doplňte motorový olej až po spodní hranu otvoru pro plnění oleje. Při běžícím motoru musí být zátku plnicího otvoru oleje vždy pevně usazena v plnicím hrdle!



motorový olej



hladina oleje

Plnicí množství přibližně 0,1 litru
Nepřepĺnujte se!

12.3 Natankovat

⚠ NEBEZPEČÍ

Nebezpečí pro zdraví a výbuch ze spalovacího motoru. Při manipulaci s palivem buďte opatrní!



Výfuk z motoru obsahuje jedovatý oxid uhelnatý. Pobyt v prostředí obsahujícím oxid uhelnatý může vést k bezvědomí a smrti. Neprovozujte motor v uzavřeném prostoru.



Před uvedením do provozu si přečtete návod k obsluze stroje a příručku k motoru.



Chraňte motor před horkem, jiskrami a plameny. Nekuřte v blízkosti stroje!



Benzín je extrémně hořlavý a výbušný. Před doplňováním paliva vypněte motor a nechejte jej vychladnout.

U tohoto motoru je vyžadován pouze běžný bezolovnatý benzín s výzkumným oktánovým číslem 95. Používejte pouze čerstvé, čisté palivo. Voda nebo nečistoty v benzínu poškodí palivový systém.

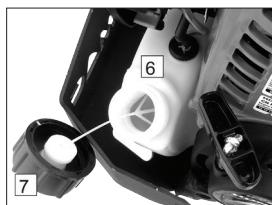
Při doplňování paliva dodržujte:

- Před odstraněním víčka palivové nádrže vypněte motor a nechejte jej alespoň 10 minut vychladnout.
- Chraňte motor před horkem, jiskrami a plameny.
- Palivo doplňujte venku nebo na dobře větraném místě.
- Chraňte benzín před jiskrami, otevřeným plamenem, kontrolkami, zdroji tepla a jinými zdroji zapálení.
- Aby se benzínový prostor rozšířil, ne přes spodní okraj

- Vyplňte palivovou trysku.
- Palivo nelijte, používejte vhodné doplňovací prostředky.
- Pokud došlo k rozlití paliva, před nastartováním motoru počkejte, až se páry rozptýlí.

Tankování

1. Očistěte nečistoty a cizí předměty z okolí víčka palivové nádrže.
2. Sejměte víčko nádrže.
3. Naplňte palivovou nádrž benzínem (RON95).
4. Aby se benzinový prostor rozšířil, neplňte jej za spodní část palivové trysky.
5. Pevně našroubujte uzávěr nádrže na plnicí hrdlo nádrže.
6. Rozlitý benzin ihned setřete.



Palivová nádrž

Objem nádrže: 0,63 litru

Nepřeplňujte se!

12.4 Před začátkem

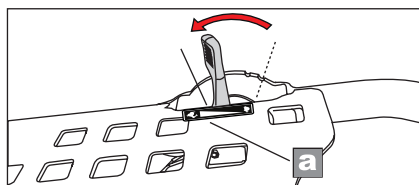
1. Přečtěte si bezpečnostní informace.
2. Provádějte každodenní údržbu.
3. Umístěte stroj na uvolněný podklad nebo štěr. Vyhýbejte se místům s prohlubněmi nebo otvory (například kaluže).
4. místě Nestartujte stroj na tvrdých površích, jako je asfalt nebo beton.

12.5 nastartujte motor

POZNÁMKA

Po přepravě na boku postavte stroj ve svislé poloze a počkejte několik minut, než se motorový olej shromáždí ve spodní části klikové skříně.

1. Uvedte plyn do polohy FAST (a).



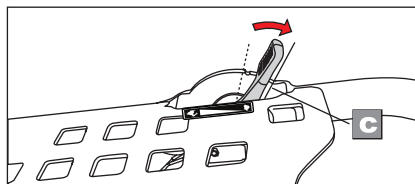
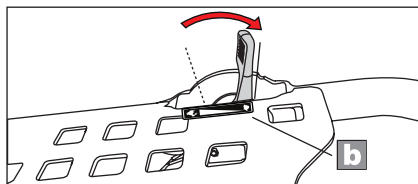
2. Zavřete páčku sytiče a současně zatlačte páčku nahoru. Čerpadlo plnicího
3. tlaku stlačte 3-4krát, dokud nebude hadice naplněna palivem.
4. místě jemně zatáhněte za zpětný startér, dokud neucítíte odpor, a nechte jej znovu najet. Pevně, ale ne trhaně, vytáhněte startovací lano. Nechte motor několik minut zahřát.
5. Po nastartování motoru zatlačte páčku sytiče dolů (otevřete).

12.6 Vypněte motor

1. Uvedte plyn do polohy POMALU (b) a nechte motor několik minut běžet na volnoběh.

POZNÁMKA

Nevypínejte motor přímo z plného plynu.



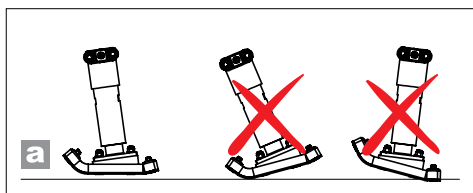
2. Vypněte motor. Za tímto účelem posuňte plyn zcela zpět do polohy VYPNUTO (c). Motor se vypne.



Během pracovních přestávek musí být stroj vyřazen z provozu, i když jsou pouze krátkodobé.

12.7 Lisování

- Udržujte stroj čistý a suchý.
- Provozujte stroj na plný plyn, abyste dosáhli maximálního výkonu.
- Vedte stroj oběma rukama na rukojeti. Během zhutňování v žádném případě nepouštějte vodící rukojeť.
- Vždy jděte za strojem.
- Pěch se pohybuje vpřed sám. Pomocí rukojeti určete směr pohybu stroje. Na stroj nevyvíjejte žádný tlak. Nepokoušejte se použít svalovou sílu k pohybu stroje vpřed.
- Vyhněte se mezerám.
- Při odhazování materiálu nebo zvedání stroje jej nikdy nenechte běžet na plný plyn.
- Patka podložky musí být vždy umístěna rovnoběžně se zemí (a), aby nedošlo k extrémnímu opotřebení desky.



⚠ POZORNOST

Při práci na svahu ze svahu nebo z kopce vždy jděte do kopce. Obsluha nesmí nikdy stát ve směru pádu.

- Půda s příliš velkou vlhkostí může ohrozit dobré zhutnění. Před zhutněním nechte půdu trochu vyschnout.
- Velmi suchá podlaha zvyšuje při práci se strojem hodně prachu. Přidání vlhkosti může zlepšit kompresi a snížit údržbu vzduchového filtru.

POZNÁMKA

Nepoužívejte stroj na beton nebo na tvrdé nebo zhutněné povrchy. V takových případech začne zařízení místo vibrací narážet, což způsobí poškození chodidla a motoru.

13 ÚDRŽBA

Pravidelná údržba prodlužuje životnost vibračního pěchu a zajišťuje bezproblémový provoz.

Všechny osoby, které provádějí čištění, údržbu a opravy stroje, musí být technicky kvalifikované a odpovídajícím způsobem proškolené. Musíte pochopit všechna nebezpečí a rizika spojená se zařízením. Další práce, které nejsou popsány v tomto provozním návodu, smí provádět pouze váš odborný servis LUMAG nebo autorizované odborné dílny.

⚠ NEBEZPEČÍ

Pro všechny práce na stroji



- Vypněte motor
- Počkejte, až se stroj zastaví
- Vytáhněte konektor zapalovací svíčky a odšroubujte zapalovací svíčku
- Noste rukavice, abyste zabránili zranění
- Nedotýkejte se horkého tlumiče výfuku - nebezpečí popálení!
- Neprovádějte údržbu v blízkosti otevřeného ohně - Nebezpečí ohně!

POZNÁMKA

Dodržujte také pokyny pro údržbu v příručce k motoru. Na konci sezóny nechejte stroj zkontrolovat a opravit v odborném servisu.

13.1 údržba

Stroj je zkonstruován tak, aby byla nutná údržba snížena na minimum, **viz plán údržby, oddíl 13.2**. Postačuje, pokud provádíte vizuální kontrolu v pravidelných intervalech. Také byste měli vždy věnovat pozornost neobvyklým zvukům nebo poruchám zametacího stroje.

Kromě činností uvedených v části **Plán údržby, oddíl 13.2**, musí být dodrženy předpisy výrobce motoru (viz návod k motoru).

ÚDRŽBA

13.2 Plán údržby

Následující údržbářské práce musí být prováděny a pravidelně prováděny, aby nedošlo k jejich poškození a aby nedošlo ke zhoršení bezpečnostních funkcí. Nedodržení může vést k nehodě!

aktivita	Každý den vpředu podnikání	První měsíc nebo 10 BTS *	Každé 3 měsíce nebo 25 BTS *	Všech 6 Měsíce nebo 50 BTS *	Každý rok nebo 100 BTS *
Zkontrolujte palivovou nádrž: - Úroveň - Těsnost - kabely - Uzávěr nádrže	X				
Prvek vzduchového filtru	zkontrolovat / vyčistit v případě potřeby vyměňte	X	X (1)		
	změna				X
Upevňovací šrouby pevně utáhněte Zkontrolujte usazení, případně dotáhněte: - Držadlo - Škrtková klapka - Padfoot	X				
Zkontrolujte externí spojovací prvky	X				
Mazací místa	Klíkový hřídel kryt	X (2)			
	Tamper Nižší část	X			
Motorový olej	šek	X			
	přepínač		X (3)	X	
Vyčistěte chladič žebra motoru			X		
zapalovací svíčka	zkontrolovat / vyčistit		X		
	změna				X
Palivový filtr	čistý				X

* Provozní hodiny

(1) Za normálních podmínek použití, v prašných podmínkách v kratších intervalech (2) Podle potřeby

(3) Vyměňte motorový olej po prvních 10 hodinách provozu.

POZNÁMKA

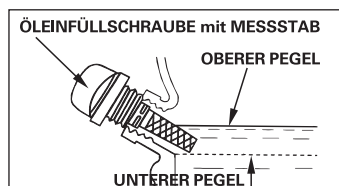
Na akci. Při vrácení stroje k opravě mějte na paměti, že z bezpečnostních důvodů musí být zaslán do servisu bez oleje a benzínu.

13.3 Motorový olej

Kontrola hladiny oleje

Zkontrolujte hladinu motorového oleje při zastaveném a vyrovnaném motoru.

1. Odstraňte zátku plnicího otvoru oleje měrkou a očistěte ji.
2. Zasuňte měрку zpět do plnicího hrdla oleje, aniž byste ji zašroubovali, a poté ji zkontrolujte a zkontrolujte hladinu oleje.
3. Pokud je hladina oleje blízko nebo pod spodní mezní značkou na měrce, doplňte doporučený olej (viz „Technické údaje“) až po spodní hranu otvoru pro plnění oleje. Nepřepřlňujte se!
4. ^{míst} Vložte šroub / měрку na plnění oleje a pevně ji uzavřete.



Zkontrolujte hladinu oleje

Vyměňte motorový olej

Vyměňte motorový olej po prvních 10 hodinách provozu, poté každých 50 hodin provozu nebo každých 6 měsíců. Když je motor teplý, vypusťte motorový olej.

1. Nechte motor zahřát.
2. Vypněte motor.
3. Ujistěte se, že víčko palivové nádrže je bezpečně utažené.
4. Odstraňte nečistoty z oblasti plnicího hrdla oleje.
5. Pod motor umístěte dostatečně velkou nádobu, aby zachytila použitý olej.
6. Chcete-li vypustit motorový olej, sejměte zátku plnicího otvoru oleje a nechejte olej vytéct do nádoby nakloněním stroje ke straně plnicího hrdla oleje.
7. Naplňte doporučený motorový olej tak, aby motor ležel vodorovně, dokud nedosáhne spodní hrany otvoru pro plnění oleje. Množství a typ oleje viz "Technické údaje".
8. Zašroubujte šroub / měрку na plnění oleje a pevně ji uzavřete. Rozlitý olej zcela otřete.

POZNÁMKA

Nízká hladina oleje může poškodit motor. V takovém případě se prodejci a výrobci distancují od jakékoli záruky.



POZORNOST! Poškození životního prostředí.

V zásobování pitnou vodou se nesmí používat provozní materiály a části kontaminované provozními materiály. Provozní materiály zlikvidujte jako speciální odpad, i když se jedná pouze o malé množství.

13.4 Vzduchový filtr

Časté čištění vzduchového filtru předchází poruchám karburátoru. Vzduchový filtr čistěte přibližně každých 10 - 20 hodin provozu. Často v obzvláště prašných podmínkách.

HINWEIS

Pokud je motor provozován bez nebo s poškozenou vložkou vzduchového filtru, dostane se do motoru špína, která způsobí rychlé opotřebení motoru. V takovém případě se prodávající a výrobce distancují od jakékoli záruky.

Vyčistěte / vyměňte vložku pěnového vzduchového filtru

1. Odstraňte kryt vzduchového filtru a současně stiskněte zámek na horní straně krytu vzduchového filtru. Zkontrolujte, zda kryt neobsahuje otvory nebo trhliny. Vyměňte poškozený prvek.
2. Vyjměte a zkontrolujte vložku vzduchového filtru. Vyčistěte nebo vyměňte znečištěnou vložku vzduchového filtru. Poškozený prvek vzduchového filtru musí být okamžitě vyměněn.
3. Při opětovném použití vyčistěte vložku vzduchového filtru.

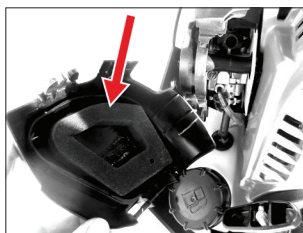
Vložka pěnového vzduchového filtru: Vyčistěte filtrační vložku v teplé mýdlové vodě, důkladně ji opláchněte a nechte uschnout. Nebo očistěte v nehořlavém rozpouštědle a poté nechte zaschnout.

Ponořte filtrační vložku do čistého motorového oleje a poté vytlačte přebytečný olej. Pokud v motoru zůstane příliš mnoho oleje, bude motor při startování kouřit.

4. **místě** Nečistoty na vnitřní straně krytu filtru a víka otřete čistým vlhkým hadříkem. Zajistěte, aby se do vzduchového potrubí vedoucího ke karburátoru nedostaly žádné nečistoty.
5. Znovu řádně připevněte vložku vzduchového filtru a kryt vzduchového filtru.



Sejměte kryt vzduchového filtru



Vyčistěte pěnový vzduchový filtr

⚠️ WARNUNG

K čištění vložky vzduchového filtru NIKDY nepoužívejte benzín nebo čisticí roztoky s nízkým bodem vzplanutí. Mohlo by dojít k požáru nebo výbuchu.

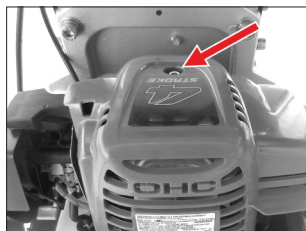
13.5 zapalovací svíčka

⚠️ WARNUNG

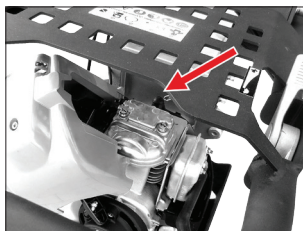
Výfukové plyny se během provozu velmi zahřívají a po vypnutí motoru zůstávají po určitou dobu horké. NIKDY se nedotýkejte horkého motoru. Na zapalovací svíče pracujte pouze se studeným motorem!

Seřídte / vyměňte zapalovací svíčku

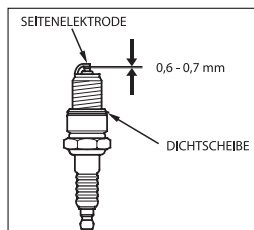
1. Sejměte horní kryt z motoru a povolte šroub imbusovým klíčem 4 mm.
2. Vytáhněte konektor zapalovací svíčky a odstraňte veškeré nečistoty v oblasti zapalovací svíčky.
3. Odšroubujte zapalovací svíčku klíčem na zapalovací svíčky 5/8 palce.
4. Zkontrolujte izolátor. V případě poškození jako např. B. Vyměňte praskliny nebo třísky, zapalovací svíčku.
5. Opatrně očistěte elektrody zapalovací svíčky měkkým měděným drátěným kartáčem.
6. Změřte mezeru mezi elektrodami pomocí měřky drátu. Rozteč cílových elektrod: 0,6-0,7 mm
7. Opatrně ručně zašroubujte zapalovací svíčku a utáhněte klíčem na zapalovací svíčku, abyste stlačili těsnící podložku.
8. Umístěte konektor zapalovací svíčky na zapalovací svíčku.
9. Vraťte zpět horní kryt a utáhněte šestihranný šroub.



Sejměte horní kryt



Vytáhněte konektor zapalovací svíčky



Zkontrolujte zapalovací svíčku

POZNÁMKA

Uvolněná zapalovací svíčka se může přehřát a poškodit motor. A přílišné utahení zapalovací svíčky může poškodit závity v hlavě válců.

13.6 Mazací místa

Promažte všechny otočné body stroje.

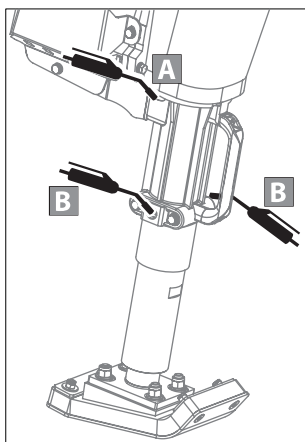
Specifikace tuku:

Víceúčelové plastické mazivo s vlastnostmi EP KP2K-20

Mazací místa

A - Podle potřeby namažte skříň klikového hřídele 4 - 5 zdvihy.

B - Spodní část tamperu s každým 1-2 tahy, před každým spuštěním promažte.



Mazací místa

13.7 Padfoot

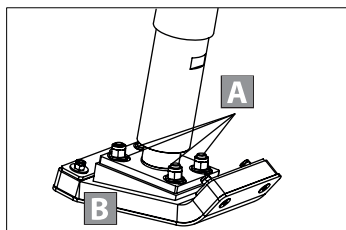
U nového stroje musí být před každým spuštěním nebo po výměně nové patky podložky zkontrolovány a dotaženy všechny upevňovací matice.

Změňte nohu

Na novém stroji nebo po výměně patky po prvních 5 hodinách provozu zkontrolujte a utáhněte pojistné matice (A). Pak vždy zkontrolujte před operací.

1. Vypněte stroj, viz „Vypnutí motoru“, Kapitola 13.2.
2. Vyšroubujte 4 upevňovací matice (A).
3. Zvedněte tamper z patky podložky (B) a připevňte novou patku podložky.

POZORNOST! U nové patky musí být matice (A) utaženy točivým momentem 35 Nm.



Padfoot

POZNÁMKA

Sestava nožičky podložky se vždy provádí pomocí pojistných matic, pružných podložek a podložek.

13.8 Čistý

Po každém použití je nutné vyčistit chladicí žebra válce a odstranit prach, nečistoty a usazeniny, které se na stroji nahromadily.

Všechny holé díly, jako je škrticí klapka, bowdeny, bezpečnostní šrouby, ošetřete ekologickým olejem (nepoužívejte mazivo!)

13.9 Dlouhodobé skladování

1. Vyprázdněte palivovou nádrž.
2. Nastartujte motor a nechte jej běžet, dokud se palivo nespotřebuje.
3. Vytáhněte konektor zapalovací svíčky.
4. ^{místě}Stroj zcela zakryjte, abyste jej chránili před prachem, a uložte jej na suchém a čistém místě, mimo dosah dětí a proškolených osob.

14 ODSTRAŇOVÁNÍ ZÁVAD

**Dodržujte bezpečnostní pokyny!**

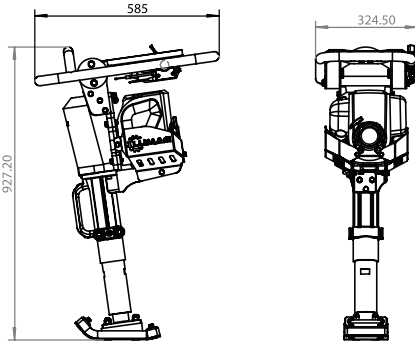
Poruchy na stroji nebo motoru, které vyžadují větší zásah, musí vždy odstranit odborný servis LUMAG nebo autorizované odborné dílny. V případě nesprávného zásahu zaniká záruka,

POZORNOST! Po každém odstraňování závad znovu uveďte všechna bezpečnostní zařízení do provozu a zkontrolujte je.

Porucha	důvod	lék
Nečistý vzor komprese	Padfoot opotřebený	Změňte nohu
Ztráta oleje na motoru	Opotřebená těsnění, Radiální těsnící kroužky	Kontaktujte specializovaného prodejce
Motor běží, ale pěch běží nepravdělně.	Povrch půdy je příliš tvrdý	Není možné ztuhnout povrch půdy
	Země je příliš mokrá, pěsták se zasekne	Nechte zaschnout
	Silná vrstva nečistot na patce podložky	Vyčistěte patku podložky
	Zlomené části v pěchovacím systému	Kontaktujte specializovaného prodejce
	Zlomená nebo špatná pružina	
	Otáčky motoru jsou nastaveny příliš vysoko	
Špinavý povrch spojky	Očistěte povrch spojky od oleje a tuku	
Motor se nespustí.	V nádrži není žádné palivo.	Natankovat
	Palivový kohout uzavřen	Otevřete palivový kohout
	Znečištěný vzduchový filtr	Vyčistěte vzduchový filtr
	Spínač motoru je v poloze OFF.	Přepněte spínač motoru do polohy
	Vadný reverzační startér	ON. Opravte reverzační startér
	Žádný motorový olej	Doplňte motorový olej
Špinavá zapalovací svíčka	Vyčistěte zapalovací svíčku	
Motor běží, pěch se nepohybuje.	Vadná odstředivá spojka	Vyměňte spojku Kontaktujte specializovaného prodejce
	Nízký kompresní tlak, Zanesený výfukový otvor	Vyčistěte výfukový otvor
Motor je příliš horký.	Chladicí žebra a lopatky ventilátoru špinavý	Chladicí žebra a lopatky ventilátoru čistý

Pokud tato opatření neodstraní chybu nebo dojde k chybám, které zde nejsou uvedeny, nechejte stroj zkontrolovat odborníkem.

15 TECHNICKÉ SPECIFIKACE

Modelka	LVS-30GX	
Řídící motor	Zpětný startér HONDA GX35 s 1válcovým čtyřtákním benzinovým	
Spouštěcí systém	motorem OHV	
Přemístění	cm ₃	38,5
jmenovitá kapacita	kW	1,0
Rychlost motoru	1 / min	7000
palivo	odráda	Bezolovnatý běžný benzin RON95
Objem palivové nádrže	l	0,63
Motorový olej	odráda	SAE 10W-30 nebo 10W-40 ~
Obsah motorového oleje	l	0,1
Mazání pěchovacího systému	odráda	Shell Gadus S2 V 220AD 2 nebo srovnatelné mazivo třídy KP2K-20
zapalovací svíčka	CM5H (NGK), CMR5H (NGK) nebo jiná ekvivalentní zapalovací svíčka	
Mezera mezi elektrodami	mm	0,60-0,70
Šířka nožky	mm	135
Rozměry (Š x H x V)	mm	430 x 750 x 1200
odstředivá síla	kN	9,1
Zdvih nahoru	mm	50
Počet zdvihů, max.	1 / min	790
Hmotnost	kg	76
Maximální hladina akustického výkonu LWA	dB (A)	106
Hmotnost	kg	32
Rozměry		

Technické údaje byly platné v době tisku a lze je bez předchozího upozornění změnit.

ZÁRUKA / ZÁRUKA

16. ZÁRUKA / ZÁRUKA / ZÁKAZNICKÝ SERVIS**ZÁRUKA**

Na zařízení je poskytována zákonná záruční doba. Jakékoli vady, které lze vysledovat zpět k chybám materiálu nebo montáže, musí být neprodleně nahlášeny prodejci. Doklad o koupi zařízení je třeba předložit při uplatnění záruky předložením faktury a dokladu.

Záruka se nevztahuje na díly, pokud se vyskytly závady v důsledku přirozeného opotřebení, teploty, povětrnostních vlivů a závad v důsledku nedbalé montáže, špatného připojení, nesprávného paliva / palivové směsi, instalace, provozu, údržby, mazání nebo násilí.

Dále není poskytována žádná záruka za škody způsobené nevhodným a nesprávným použitím stroje, jako jsou nesprávné změny nebo opravy provedené vlastníkem nebo třetími osobami, ale také v případě úmyslného přetížení stroje.

Opotřeбенé díly s omezenou životností (např. Klínové řemeny, spojky, lanka plynu, zapalovací svíčky, vzduchové filtry, baterie, nože, hadice, kola, nářadí a další pomůcky), jakož i veškeré seřizovací a seřizovací práce jsou ze záruky vyloučeny.

ZÁRUKA

Společnost LUMAG zaručuje bezvadnou kvalitu a, aniž je dotčena zákonná záruka, poskytuje záruku v případě vad materiálu nebo výroby. Záruka na výrobky LUMAG je 24 měsíců pro výhradně soukromé použití, pro komerční nebo profesionální použití nebo použití nebo pronájem; 12 měsíců od data dodání.

Záruční nároky musí kupující vždy prokázat prostřednictvím originálu dokladu o koupi. Jeho kopie musí být přiložena k žádosti o záruku. Adresa kupujícího a typ stroje musí být jasně identifikovatelné pro profesionální nebo komerční použití. Bez originálního dokladu o nákupu můžeme opravu provést pouze za poplatek.

Neposílejte nám prosím žádná zařízení bez SERVISNÍHO ČÍSLA, které jste obdrželi od našeho servisního oddělení. Pokud obdržíme zařízení nevyžádaná, nemůžeme je přijmout ani zpracovat. Chcete-li požádat o SERVISNÍ ČÍSLO, kontaktujte náš servisní tým na adrese: info@lumag-maschinen.de

Zřetelně označte přepravní krabici SERVISNÍ ČÍSLO, abyste zajistili rychlé přidělení.

Záruční práce jsou prováděny výhradně v naší servisní dílně LUMAG. Vady, které se vyskytnou během záruční doby, jsou způsobeny vadami materiálu nebo výroby,

pokud vznikly navzdory řádnému provozu a péči o zařízení, lze je opravit opravou. Tím si vyhrazujeme právo provést dvě následující vylepšení stejné chyby. Pokud oprava selže nebo je nemožná, lze zařízení vyměnit za ekvivalentní. Pokud je výměna také neúspěšná nebo nemožná, existuje možnost konverze.

Na běžné opotřebení, přirozené stárnutí, nesprávné použití, jakož i na čištění, údržbu a seřizovací práce se záruka obecně nevztahuje (např. Řezací zařízení, vzduchový a palivový filtr, zapalovací svíčka a zpětný startér, hnací řemen apod.). V závislosti na provozu a použití podléhají některé součásti běžnému opotřebení, i když jsou používány v souladu s určením, a může být nutné je včas vyměnit.

SLUŽBY ZÁKAZNÍKŮM

V případě technických otázek, informací o našich produktech a objednávání náhradních dílů je vám náš servisní tým k dispozici následovně:

Servisní čas: Pondělí až čtvrtek od 7:30 do 12:00 a 13:00 do 17:00, pátek od 7:30 do 12:30
Telefon: + 49/8571/92 556-0
Fax: + 49/8571/92 556-19
E-mailem: info@lumag-maschinen.de

ES PROHLÁŠENÍ O SHODĚ

17 ES PROHLÁŠENÍ O SHODĚ

Podle ustanovení směrnic ES

Směrnice o strojních zařízeních 2006/42 / EG
Směrnice EMC 2014/30 / EU
Směrnice pro venkovní použití 2000/14 / ES

vysvětluje společnost

LUMAG GmbH
Rudolf-Diesel-Strasse 1a
D-84375 Kirchdorf a.Inn
Telefon: +49 / 8571/92 556-0
Fax: + 49/8571/92 556-19

že produkt

Označení: vibrační pěch
Typové označení: LVS-30GX

odpovídá základním požadavkům na ochranu uvedeným směrnicím ES. Shoda je založena na následujících normách:

EN 500-1: 2006 + A1

Mobilní silniční stavební stroje - Bezpečnost - Část 1: Společné požadavky

EN 500-4: 2011

Mobilní silniční stavební stroje - Bezpečnost - Část 4: Zvláštní požadavky na zhutňovací stroje

EN ISO 3744: 1995

Akustika - Stanovení hladiny akustického výkonu zdrojů hluku z měření akustického tlaku - Metoda obalového povrchu třídy přesnosti 2 pro v podstatě volné zvukové pole nad odrazivou rovinou

Zplnomocněný zástupce pro sestavení technické dokumentace: Gabriele Denk

Prohlášení o shodě se vztahuje pouze na stroj ve stavu, v jakém byl uveden na trh; Části následně připojené koncovým uživatelem a / nebo následně provedené zásahy nejsou brány v úvahu.

Kirchdorf, 4. října 2016

Christopher Weißenhorner, výkonný ředitel



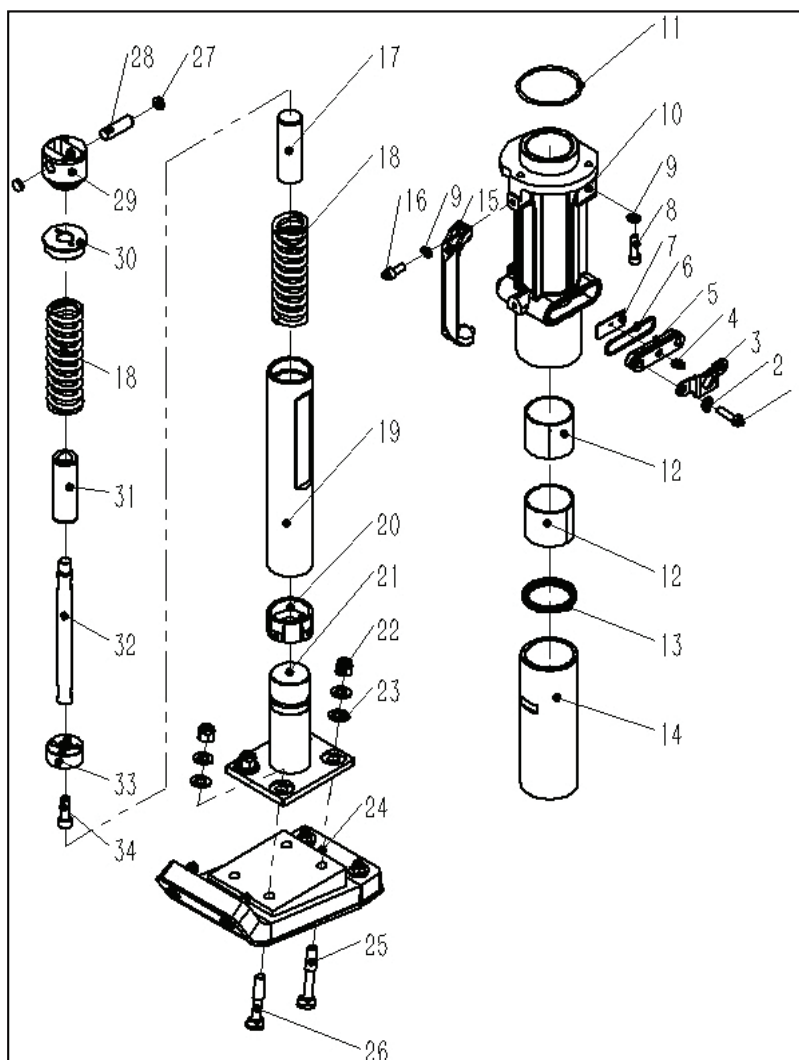
Místo a datum

Distributor, zplnomocněný zástupce

podpis

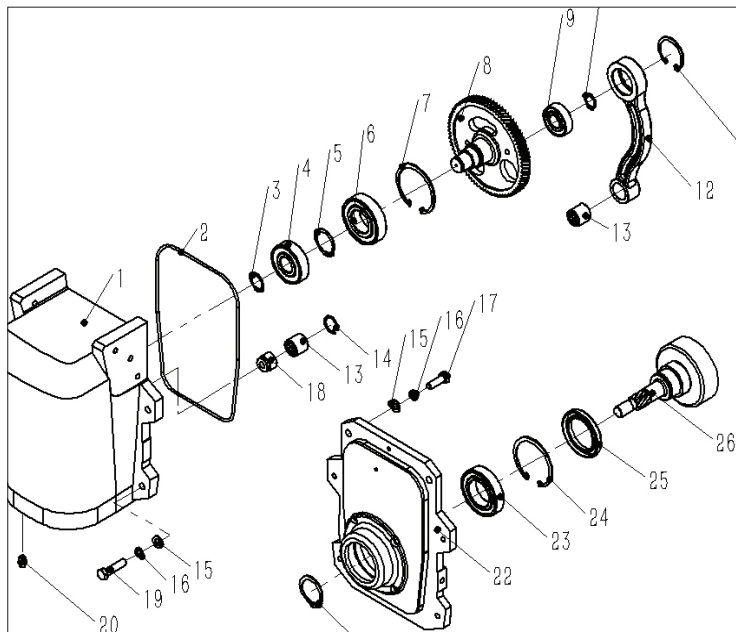
18. den **KOMONENTY STROJE**

Součásti, ZÁTlačNÍK

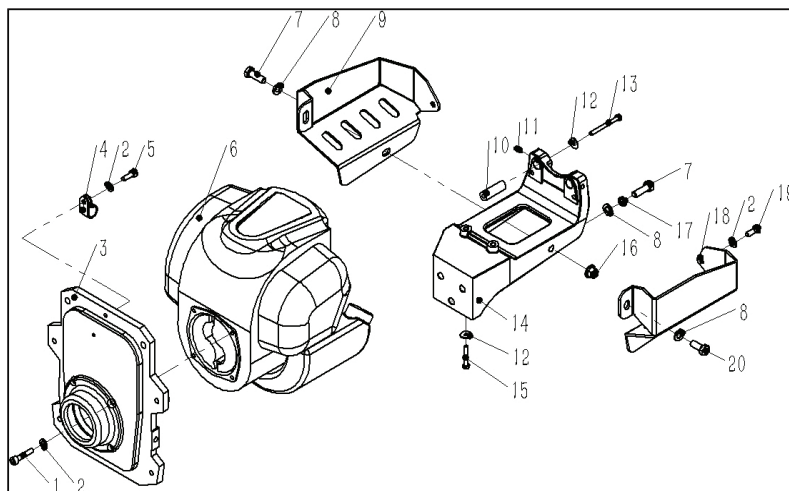


KOMONENTY STROJE

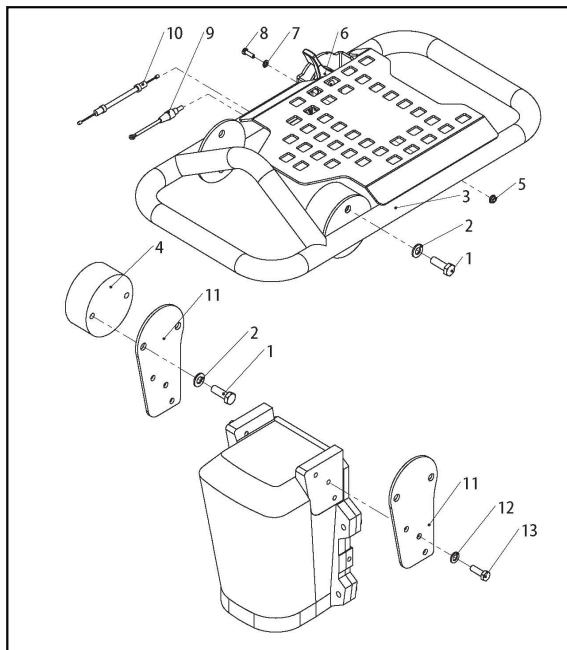
Součást, TAMPER horní část



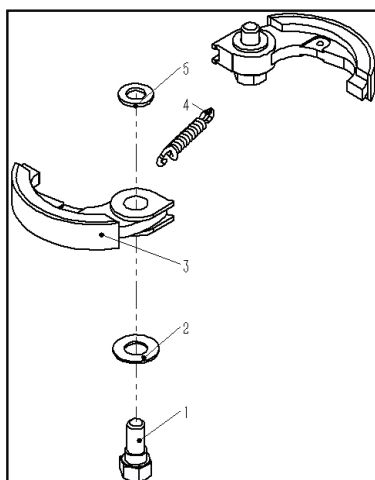
Součásti, MOTOR



Součást, DRŽÁK RUČNÍHO VEDENÍ



Součást, SPOJKA



KOMPONENTY STROJE

D.

POZNÁMKA

LUMAG GmbH

Rudolf-Diesel-Str. 1a
D-84375 Kirchdorf a.Inn

Telefon: +49 8571 / 92556-0

Fax: + 49 8571 / 92556-19

e-mailen: info@lumag-maschinen.de

Internet: www.lumag-maschinen.de



/lumag.germany



/ Stroje Lumag



/ + Stroje Lumag