



FIG. A



Fig. 1



Fig. 2



Fig 3

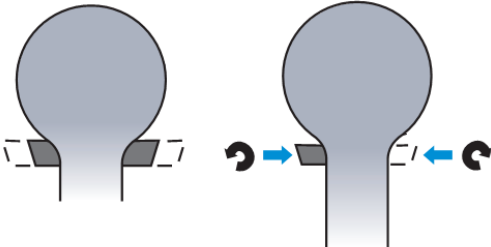


Fig. 4

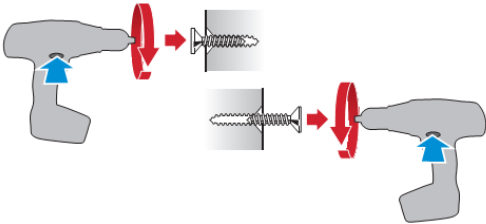


Fig. 5

POWERPLUS

POWEB1520

Low speed position



High speed position



Fig. 6



Fig. 7

1	OBLAST POUŽITÍ	3
2	POPIS (OBR. A)	3
3	SEZNAM OBSAHU BALENÍ	3
4	SYMBOLY	3
5	OBEČNÁ BEZPEČNOSTNÍ UPOZORNĚNÍ PRO ELEKTRICKÉ NÁSTROJE	4
5.1	<i>Pracovní oblast</i>	4
5.2	<i>Elektrická bezpečnost</i>	4
5.3	<i>Osobní bezpečnost</i>	4
5.4	<i>Používání elektrických nástrojů a péče o ně</i>	5
5.5	<i>Servis</i>	5
6	DOPLŇKOVÉ BEZPEČNOSTNÍ POKYNY PRO VRTAČKY	5
7	DOPLŇKOVÉ BEZPEČNOSTNÍ POKYNY PRO AKUMULÁTORY A NABÍJEČKY	6
7.1	<i>Akumulátory</i>	6
7.2	<i>Nabíječky</i>	7
8	VLASTNOSTI	7
8.1	<i>Lithium-iontové akumulátory (5)</i>	7
8.2	<i>Manipulace s upínacím pouzdrém bez klíče (1)</i>	7
8.3	<i>Kroužek pro nastavení točivého momentu (2)</i>	7
8.4	<i>Tlačítko vpřed / vzad (tlačítko pro volbu otáčení doprava / doleva) (6)</i>	7
8.5	<i>Variabilní rychlost</i>	7
8.6	<i>Tlačítko pro volbu rychlosti (3)</i>	7
8.7	<i>Světlo (led dioda) (7)</i>	7
8.8	<i>Měkké držadlo tpr</i>	7
9	PROVOZ	8
9.1	<i>Nabíjení akumulátoru</i>	8
9.1.1	<i>Signalizace nabíječky (obr. 1)</i>	8
9.2	<i>Vložení a vyjmutí akumulátoru (obr. 2)</i>	8
9.3	<i>Instalace a vyjmutí vrtáku a vrtačky (obr. 3)</i>	9
9.4	<i>Vypínač (4)</i>	9
9.4.1	<i>Zámek spínače (obr. 4)</i>	9

9.4.2	Směr otáčení (obr. 5)	9
9.4.2.1	Otáčení ve směru pohybu hodinových ručiček:.....	9
9.4.2.2	Otáčení proti směru pohybu hodinových ručiček:.....	9
9.4.3	Variabilní rychlost.....	9
9.5	Seřízení krouticího momentu	9
9.6	Kroužek pro nastavení točivého momentu	9
9.7	Volič rychlosti (obr. 6).....	10
9.8	Svítilna LED (obr. 7).....	10
10	VRTÁNÍ.....	10
10.1	Vrtání	10
10.2	Vrtání do dřeva	10
10.3	Vrtání do kovu	10
10.4	Šroubování	11
10.5	Nastavení přiklepu	11
11	ČIŠTĚNÍ A ÚDRŽBA.....	11
11.1	Čištění.....	11
11.2	Údržba.....	11
12	TECHNICKÉ ÚDAJE.....	12
13	HLUČNOST	12
14	ZÁRUKA.....	12
15	ŽIVOTNÍ PROSTŘEDÍ.....	13
16	PROHLÁŠENÍ O SHODĚ.....	13

**VRTAČKA S PŘÍKLEPEM 18V
POWEB1520**

1 OBLAST POUŽITÍ

Tento elektrický nástroj je určen ke šroubování a vrtání dřeva, kovů, plastů a zdva. Nehodí se k profesionálnímu použití.



UPOZORNĚNÍ! Než začnete zařízení používat, přečtěte si v zájmu své vlastní bezpečnosti tento návod k použití a obecné bezpečnostní instrukce. Váš elektrický nástroj by se měl předávat dalším osobám jen s těmito pokyny.

2 POPIS (OBR. A)

- | | |
|---|--------------------------------------|
| 1. Automatické sklíčidlo | 6. Přepínač vpřed / vzad |
| 2. Kroužek pro nastavení točivého momentu | 7. Pracovní svítilna LED |
| 3. Dvourychlostní volič | 8. Tlačítko pro uvolnění akumulátoru |
| 4. Spoušť hlavního vypínače | 9. Narážka pro kontrolu hloubky |
| 5. Akumulátor (není součástí dodávky) | 10. Pomocné držadlo |

3 SEZNAM OBSAHU BALENÍ

- Odstraňte veškeré balicí materiály.
- Odstraňte zbývající obaly a přepravní přípravky (jsou-li přítomny).
- Zkontrolujte úplnost obsahu obalu.
- Zkontrolujte, zda na zařízení, síťové přívodní šňůře, zástrčce a veškerém příslušenství nevznikly během přepravy škody.
- Uložte si balicí materiály na co nejdříve dobu, nejlépe až do konce záruční doby. Potom je zlikvidujte vyhozením do místního systému na odvoz odpadu.



VAROVÁNÍ: Balicí materiály nejsou vhodné na hraní! Děti si nesmějí hrát s plastovými sáčky! Nebezpečí udušení!

1 ks Vrtačka s příklepem
Narážka pro kontrolu hloubky

Pomocné držadlo
1 ks návod k použití





Jestliže některé díly chybí nebo jsou poškozeny, obraťte se na svého obchodníka.

4 SYMBOLY

V tomto návodu a u přístroje jsou používány následující symboly:

	Označuje riziko úrazu nebo poškození nástroje.		V souladu se základními požadavky Evropských směrnic.
	Před použitím si přečtěte příručku.		Stroj třídy II – Dvojitá izolace – Nepotřebujete uzemněnou zástrčku. (pouze pro nabíječku)
	Noste ochranné brýle		Noste ochranné rukavice

	Nevystavujte nabíječku a akumulátor vodě.		Okolní teplota max 40 °C. (pouze pro akumulátor)
	Nespalujte akumulátor nebo nabíječku.		Akumulátor a nabíječku používejte pouze v uzavřených prostorách.

5 OBECNÁ BEZPEČNOSTNÍ UPOZORNĚNÍ PRO ELEKTRICKÉ NÁSTROJE

Přečtěte si všechna bezpečnostní upozornění a všechny instrukce. Nedodržení upozornění a instrukcí může vést k zasažení elektrickým proudem, požáru a/nebo vážnému úrazu. Uschovejte si veškerá upozornění a instrukce, abyste do nich mohli později nahlédnout. Termín "elektrický nástroj" v upozorněních znamená elektrický nástroj připojený (kabelem) k síti nebo elektrický nástroj provozovaný (bez kabelu) na akumulátor.

5.1 Pracovní oblast

- Udržujte pracoviště čisté a dobře osvětlené. Tmavá a nepřehledná pracoviště zvyšují riziko nehody.
- Neprovazujte elektrické nástroje v potenciálně výbušném prostředí, například v přítomnosti hořlavých kapalin, plynů nebo prachu. Elektrické nástroje produkují jiskry, které mohou prach nebo výpary zapálit.
- Při práci s elektrickým nástrojem udržujte děti a okolostojící osoby opodál. Mohou odvést vaši pozornost a ztratíte kontrolu nad nástrojem.

5.2 Elektrická bezpečnost

- Vždy kontrolujte, zda přiváděné napětí odpovídá napětí uvedenému na typovém štítku.
- Zástrčky elektrického nástroje musejí odpovídat zásuvkám. Zástrčku nikdy nijak neupravujte. S uzemněnými elektrickými nástroji nepoužívejte nikdy rozvodné zástrčky. Riziko zasažení elektrickým proudem je menší u neupravovaných zástrček a kompatibilních zásuvek.
- Vyhybejte se tělesnému kontaktu s uzemněnými povrchy například na trubkách, radiátorech, sporácích a ledničkách. Nebezpečí zasažení elektrickým proudem je větší, jestliže je vaše tělo uzemněné.
- Nevystavujte elektrické nástroje dešti nebo vlhkosti. Voda, která se dostane do elektrického nástroje, zvyšuje riziko zasažení elektrickým proudem.
- S kabelem zacházejte opatrně. Nikdy nástroj nenoste nebo netahejte na kabel a nevytahujete zástrčku ze zásuvky tahem za kabel. Šňůru chraňte před teplem, olejem, ostrými hranami a pohybujícími se díly. Poškozené nebo zapletené kabely zvyšují riziko zasažení elektrickým proudem.
- Při práci s elektrickým nástrojem pod širým nebem používejte prodlužovací kabel vhodný k vnějšímu použití. Použití kabelu vhodného k vnějšímu použití zmenšuje riziko zasažení elektrickým proudem.
- Je-li práce s elektrickým nástrojem na vlhkém místě nevyhnutelná, použijte zdroj proudu chráněný spínačem proti zbytkovému proudu (RCD). Použití RCD zmenšuje riziko zasažení elektrickým proudem.

5.3 Osobní bezpečnost

- Při práci s elektrickým nástrojem buďte pozorní, sledujte, co děláte, a řiďte se zdravým rozumem. Nepracujte s elektrickým nástrojem, když jste unavení nebo pod vlivem drog, alkoholu nebo léků. Chvilková nepozornost při zacházení s elektrickým nástrojem může vést k vážnému osobnímu zranění.
- Používejte bezpečnostní vybavení. Vždy si chraňte zrak. Bezpečnostní vybavení, jakým je protiprašný respirátor, nekouzavá bezpečnostní obuv, ochranná přilba nebo chránič sluchu, které se použije, kdykoliv to okolnosti vyžadují, omezuje osobní zranění.

- Vyhýbejte se nahodilému spuštění. Před zasunutím zástrčky do zásuvky se ubezpečte, že je vypínač v poloze vypnuto. Nošení nástrojů s prstem na vypínači a připojování nástrojů k síti s vypínačem v poloze zapnuto zvyšuje riziko nehody.
- Před nastartováním nástroje odstraňte veškeré stavěcí klíny a klíče. Klín nebo klíč ponechaný v otáčivé části elektrického nástroje může způsobit úraz.
- Nesnažte se dosáhnout příliš daleko. Vždy si udržujte pevný postoj a rovnováhu. To vám umožní mít nástroj pod lepší kontrolou v neočekávaných situacích.
- Vhodně se oblékejte. Nenoste volné oblečení ani bižuterii. Udržujte své vlasy, oblečení a rukavice mimo dosah pohybujících se dílů. Volné oblečení, bižuterie nebo dlouhé vlasy se mohou zachytit v pohybujících se dílech.
- Jsou-li k dispozici mechanismy umožňující odvod a sběr prachu, zabezpečte jejich připojení a řádné používání. Použití těchto mechanismů snižuje rizika vyvolávaná prachem.

5.4 Používání elektrických nástrojů a péče o ně

- Nečekávejte od elektrického nástroje, co nemůže splnit. Používejte elektrický nástroj vhodný pro váš účel. Elektrický nástroj vykoná svůj úkol lépe a bezpečněji, použije-li se tempem, pro které byl zkonstruován.
- Nepoužívejte elektrický nástroj, jestliže ho nelze vypínačem zapnout i vypnout. Každý elektrický nástroj, který nelze ovládat vypínačem, je nebezpečný a je třeba ho opravit.
- Před prováděním jakýchkoliv změn, výměnou příslušenství nebo ukládáním elektrických nástrojů odpojte zástrčku od zdroje energie. Taková preventivní bezpečnostní opatření snižují riziko náhodného zapnutí elektrického nástroje.
- Nepoužívané elektrické nástroje ukládejte mimo dosah dětí a nedovolte s nimi pracovat osobám, které nejsou obeznámeny s nástrojem ani s těmito pokyny. Elektrické nástroje jsou v rukách neškolených uživatelů nebezpečné.
- Provádějte údržbu elektrických nástrojů. Kontrolujte, zda nejsou pohyblivé díly nesprávně seřízené nebo zadřené, zda nejsou prasklé a zda na nich není patrně nic, co by se mohlo dotknout provozu elektrického nástroje. Při poškození dejte elektrický nástroj před použitím opravit. Mnoho nehod způsobují právě nedostatečně udržované elektrické nástroje.
- Řezné nástroje udržujte ostré a čisté. Je méně pravděpodobné, že by se řádně udržované řezné nástroje s ostrými bity někde zadržly, a proto se ostré nástroje snáze ovládají.
- Používejte elektrický nástroj, příslušenství a nástrojové bity atd. v souladu s těmito pokyny a způsobem předepsaným pro konkrétní typ elektrického nástroje; přítom berte v úvahu pracovní podmínky a práci, již je třeba vykonat. Použití elektrického nástroje způsobem jiným, než pro který je určen, může vytvořit potenciálně nebezpečnou situaci.

5.5 Servis

- Servisní práce na elektrickém nástroji přenechejte kvalifikovanému technikovi, který používá výhradně originální náhradní díly. Tak si zajistíte, že nástroj bude i nadále bezpečný.

6 DOPLŇKOVÉ BEZPEČNOSTNÍ POKYNY PRO VRTAČKY

- Při provádění činností, u nichž se řezací příslušenství může dostat do kontaktu se skrytými vodiči, přidržte elektrický nástroj za izolované povrchy určené pro uchopení. Kontakt s vodičem pod napětím může vyvolat přivedení elektřiny do nechráněných kovových částí nástroje a způsobit zásah uživatele elektrickým proudem.
- Před dotýkáním se, výměnou nebo seřizováním ponechejte vrták vychladnout. Vrtáky se při používání silně zahřívají a mohou vás popálit.
- Vyvarujte se náhodného spuštění. Před zapnutím nástroje se připravte na zahájení práce.
- Nepokládejte nástroj, dokud se úplně nezastaví. Pohybující se části by se mohly zařítnout do povrchu a způsobit tak, že se nástroj vymkne vaší kontrole.
- Při používání ručního elektrického nástroje jej udržujte pevně oběma rukama, abyste dokázali zachytit krotící moment při spouštění.

- Neponechávejte nástroj bez dozoru, pokud je baterie připojená. Před opuštěním pracoviště vypněte nástroj a odpojte baterii.
- Nabíječka baterií se při používání zahřívá. Pokud nebude zajištěno dostatečné větrání, kvůli elektrické závadě nebo v případě používání v prostředí o vysoké teplotě se teplo vyvíjené nabíječkou může zvýšit na nebezpečnou úroveň a vyvolat nebezpečí požáru. Nepokládejte nabíječku na hořlavý povrch. Nezakrývejte žádné větrací otvory nabíječky. Vyvarujte se především pokládání nabíječky na koberce a rohože; ty jsou nejen hořlavé, ale navíc blokují větrací otvory na spodní straně nabíječky. Nabíječku umístěte na stabilní, pevný a nehořlavý povrch (například na stabilní kovový pracovní stůl nebo na betonovou podlahu) alespoň 30 cm od všech hořlavých předmětů, jako jsou například závěsy nebo stěny. V prostoru používání uchovávejte hasicí přístroj a detektor kouře. Během nabíjení nabíječku i baterii často sledujte.
- Tento výrobek není hračka. Udržujte jej mimo dosah dětí.
- Výstrahy, upozornění a pokyny popsané v tomto návodu k používání nemohou obsáhnout všechny možné podmínky a situace, ke kterým může dojít. Uživatel si musí uvědomit, že do tohoto výrobku nelze začlenit faktory zdravého rozumu a opatrnosti. Jejich zabezpečení je tak na uživateli.

7 DOPLŇKOVÉ BEZPEČNOSTNÍ POKYNY PRO AKUMULÁTORY A NABÍJEČKY



Používejte pouze baterie a nabíječky určené pro tento nástroj.

7.1 Akumulátory

- Za žádných okolností se je nepokoušejte otevřít.
- Neskladujte je na místech, kde by teplota mohla překročit 40 °C.
- Nabíjejte je pouze, pokud je okolní teplota mezi 4 °C a 40 °C.
- Pokud likvidujete akumulátory, řiďte se instrukcemi v odstavci „Ochrana životního prostředí“.
- Dávejte pozor, aby nedošlo ke zkratu. Pokud dojde k propojení kladného (+) a záporného (-) pólu prostřednictvím kovových předmětů, baterie se zkratuje a intenzivní tok proudu vyvine teplo, které může způsobit prasknutí pouzdra nebo k požáru.
- Nevystavujte je vysokým teplotám. Pokud se baterie zahřejí na teplotu nad 100 °C, těsnění, izolační vložky a další polymerové komponenty se mohou poškodit, což může vést k vytékání elektrolytu a/nebo vnitřnímu zkratu, což vede k vytváření tepla a prasknutí nebo k požáru. Nevhazujte baterie do ohně, může to mít za následek explozi a/nebo intenzivní hoření.
- Při extrémních podmínkách může dojít k vytékání baterie. Pokud si povšimnete kapaliny na baterii, postupujte následovně:
 - Kapalinu pečlivě otřete hadříkem. Dbejte na to, aby nedošlo ke kontaktu s pokožkou.
 - Pokud dojde ke kontaktu s pokožkou nebo se tekutina dostane do očí, postupujte následovně:
 - ✓ Okamžitě postiženou část vypláchněte vodou. Neutralizujte mírně kyselým roztokem jako např. citrónovou šťávou nebo octem.
 - ✓ V případě že se tekutina dostane do očí, vyplachujte je velkým množstvím tekoucí vody alespoň po dobu 10 minut a vyhledejte lékaře. Poradte se s lékařem.



Riziko požáru! Vyhýbejte se zkratování kontaktů na vyjmutém akumulátoru. Akumulátor nelikvidujte spálením.

7.2 Nabíječky

- Nikdy se nesnažte nabíjet baterie, které nejsou určeny k opětovnému nabíjení.
- Poškozené kabely nechte ihned nahradit novými.
- Nevystavujte působení vody.
- Nabíječku neotvírejte.
- Nabíječku nepodrobujte testům.
- Nabíječka je určena pouze pro vnitřní použití.

8 VLASTNOSTI

8.1 Lithium-iontové akumulátory (5)

Výhody lithium-iontových akumulátorů:

- Lithium-iontové akumulátory mají vyšší poměr kapacita/hmotnost (jsou výkonnější při nižší hmotnosti, jsou kompaktnější).
- Nemají paměťový efekt (ztrátu kapacity po několika cyklech nabití/vybití) jako jiné typy akumulátorů (NiCd, NiMH...).
- Omezené samovybití (viz také kapitulu „Uskladnění“)

8.2 Manipulace s upínacím pouzdem bez klíče (1)

Vrtačka má samoupínací sklíčidlo, které umožňuje ruční upevnění nebo uvolnění nástavce vrtáku v upínacích čelistech.

8.3 Kroužek pro nastavení točivého momentu (2)

Vrtačka je vybavena kroužkem pro nastavení točivého momentu. To umožní nastavit požadovaný točivý moment s ohledem na práci, kterou chcete provádět (vrtání nebo různé typy šroubování do různých materiálů). Správné nastavení závisí na typu materiálu a velikosti šroubů, s nimiž pracujete.

8.4 Tlačítko vpřed / vzad (tlačítko pro volbu otáčení doprava / doleva) (6)

Vrtačka má tlačítko pro volbu pohybu vpřed/zpět umístěné nad spouštěcím spínačem. VAROVÁNÍ: Aby se předešlo poškození převodovky, vždy dbejte na to, aby se sklíčidlo úplně zastavilo; teprve potom změňte směr otáčení nebo zvolte jinou rychlost (HI-LO). Chcete-li nástroj zastavit, uvolněte spouštěcí spínač.

8.5 Variabilní rychlost

Akumulátorová vrtačka má spínač pro variabilní rychlost. Rychlost otáčení a točivý moment se zvýší nebo sníží úměrně tlaku vyvinutému na spouštěcí spínač. Tato vrtačka má elektrickou brzdu; jakmile se uvolní spouštěcí spínač, sklíčidlo se přestane točit.

8.6 Tlačítko pro volbu rychlosti (3)

Akumulátorová vrtačka má dvourychlostní převod LO nebo HI pro vrtání a šroubování. Posuvný spínač je umístěn na horní straně vrtačky a umožňuje volbu rychlosti LO (1) nebo HI (2).

Nízká rychlost (low speed - LO) se používá spolu s nastavením kroučicího momentu k zašroubování a vyšroubování šroubů a k vrtání otvorů o větším průměru. Vysoká rychlost (high speed - HI) se používá pouze k vrtání (nikdy ne ke šroubování, neboť to může vést k poškození nástroje).

8.7 Světlo (led dioda) (7)

Akumulátorová vrtačka je vybavena světlem (LED diodou) na přední straně nad akumulátorem.

8.8 Měkké držadlo tpr

Akumulátorová vrtačka je opatřena měkkou rukojetí a ochrannými částmi z termoplastické gumy. Termoplastická guma je elastická, absorbuje nárazy a chrání životní prostředí (je recyklovatelná).

9 PROVOZ

9.1 Nabíjení akumulátoru

Akumulátory k tomuto nástroji jsou dodávány ve stavu, kdy jsou jen málo nabité, aby se předešlo možným problémům; proto je třeba akumulátor před prvním použitím nabít.



Poznámka: Akumulátory nedosáhnou při prvním nabití své plné kapacity. Vyčkejte několik cyklů, kdy již dojde k úplnému nabití. Akumulátor by měl být nabíjen pouze v interiéru.

Po běžném použití je třeba nabíjet asi 1 hodinu, aby byl akumulátor plně nabit. Akumulátor se při nabíjení mírně zahřívá; to je normální a nepředstavuje žádný problém. Nevystavujte nabíječku extrémně vysokým nebo nízkým teplotám. Nejlepší je provoz při běžné pokojové teplotě. Po plném nabití akumulátoru odpojte nabíječku ze sítě a vyjměte akumulátor z nabíječky.

Poznámka:

11. Nechte baterii před nabíjením zcela vychladnout
12. Prohlédněte akumulátor před nabíjením, nenabíjejte akumulátor, který je prasklý nebo netěsní.

9.1.1 Signalizace nabíječky (obr. 1)

Připojte nabíječku k napájecí zásuvce

- Stálé zelené světlo: připravena k nabíjení
- Blikající červené světlo + Stálé zelené světlo: nabíjí se
- Stálé zelené světlo + stálé červené světlo: nabito



Poznámka: Jestliže akumulátor řádně nedosedá, odpojte jej a ověřte si, že je tento akumulátor správný model pro tuto nabíječku, jak je uvedeno na typovém diagramu. Nikdy nenabíjejte žádný jiný akumulátor nebo jakýkoliv akumulátor, který bezpečně nezapadá do nabíječky.

1. Když bude baterie připojena, nabíječku i baterii často sledujte.
2. Po dokončení nabíjení odpojte nabíječku ze zásuvky a potom ji odpojte od baterie.
3. Před používáním nechejte baterii úplně vychladnout.
4. Nabíječku a baterii uchovávejte ve vnitřním prostředí, mimo dosah dětí.



POZNÁMKA: Je-li akumulátor po nepřetržitém používání náradí horký, nechte jej před nabíjením vychladnout na pokojovou teplotu. Tím se prodlouží životnost akumulátorů.



POZNÁMKA: Vyjměte akumulátor ze stojanu nabíječky, který se ovládá palcem nebo prsty: stiskněte tlačítko uvolnění akumulátoru a současně vytáhněte akumulátor.

9.2 Vložení a vyjmutí akumulátoru (obr. 2)

VAROVÁNÍ: Před provedením jakýchkoliv úprav zajistěte, aby byla vrtačka vypnutá a aby byl volič směru otáčení ve střední poloze.

- Vyjměte akumulátor: zatlačte západku pro uvolnění baterie dovnitř a současným tahem za akumulátor.

- Chcete-li vložit akumulátor, zatlačte jej Do kontaktů v nástroji.

9.3 Instalace a vyjmutí vrtáku a vrtačky (obr. 3)

Tato vrtačka má automatické sklíčidlo, které zabraňuje vrtáku nebo vrtačce v uvolnění.

- Přidržujte měkkou rukojeť bezšňůrové vrtačky pevně jednou rukou.
- Druhou rukou otáčejte horním kroužkem A proti směru pohybu hodinových ručiček, dokud se otvor sklíčidla na vrtáku nezvětší natolik, aby se do něj nástroj vešel.
- Vložte do sklíčidla vrtačky vrták nebo šroubovací bit.
- Otáčejte kroužkem A ve směru pohybu hodinových ručiček, dokud nástroj nebude pevně upnut.

Nástroj odstraňte postupem v opačném pořadí.

9.4 Vypínač (4)

Vrtačka se zapíná a vypíná stiskem a uvolněním spouštěcího spínače.

9.4.1 Zámek spínače (obr. 4)

Spouštěcí spínač je možno zamknout v pozici VYPNUTO.

Tím je snížena možnost neúmyslného spuštění, když se nástroj nepoužívá. Spouštěcí spínač zaaretujete tak, že posunete volič směru otáčení do střední polohy.

9.4.2 Směr otáčení (obr. 5)

Směr otáčení se ovládá voličem umístěným nad spouštěcím spínačem.

9.4.2.1 Otáčení ve směru pohybu hodinových ručiček:

Doprava: Chcete-li zvolit otáčení vpřed, uvolníte hlavní vypínač a posunete páku vpřed/vzad na levou stranu nástroje.

9.4.2.2 Otáčení proti směru pohybu hodinových ručiček:

Doleva: Chcete-li zvolit zpětné otáčení, posunete páku na pravou stranu nástroje.

9.4.3 Variabilní rychlost

Tento nástroj MA spínač variabilní rychlosti, který umožňuje měnit Hodnocení degradace otáčecí moment.

Rychlost závisí na přítlaku aplikovaném na spouštěcí spínač.


9.5 Seřízení kroučícího momentu

Kroučící moment se seřizuje otáčením kroužku nastavení kroučícího momentu; kroučící moment je větší, když je nastavení kroučícího momentu na vyšší pozici. Kroučící moment je menší, když je kroužek nastavení kroučícího momentu nastaven do nízké polohy, kde "1" označuje nejnižší a "23" označuje nejvyšší stav.


Kroučící moment se nastavuje nastavením kroučícího momentu podle různých šroubů a materiálů, můžete nastavit vhodný kroučící moment, je-li šroub je dlouhý a materiál tvrdý, můžete nastavení upravit na větší.

9.6 Kroužek pro nastavení točivého momentu

- Otočte kroužek pro nastavení točivého momentu tak, aby ukazatel směřoval na přilepový

režim  a byl tedy nastaven přilepový režim činnosti.

- Otočte kroužek pro nastavení točivého momentu tak, aby ukazatel směřoval na režim

vrtání  a byl tedy nastaven vrtací režim činnosti.

9.7 Volič rychlosti (obr. 6)



POZNÁMKA: značka "1" je nízkorychlostní poloha, značka "2" je vysokorychlostní poloha, obě polohy jsou sjednoceny v tlačítku dvourychlostního voliče.

Vrtačka má dvourychlostní převodovku určenou k vrtání při 1 (NÍZKÉ) nebo 2 (VYSOKÉ) rychlosti. Volič rychlostního stupně je umístěn na horní straně vrtačky a umožňuje volbu nízké nebo vysoké rychlosti. Když stisknete tlačítko dopředu a vyberete rozsah nízkých otáček, rychlost se sníží, ale bude vyšší výkon a krouticí moment. Když použijete vrtačku ve vysokorychlostním rozsahu, rychlost se zvýší, ale bude menší síla a krouticí moment. Používejte nízkou rychlost v případech vyžadujících větší sílu a krouticí moment a vysokou rychlost pro aplikace vyžadující rychlé vrtání.



Důležité: NIKDY neseřizujte tento dvourychlostní volič, zatímco je vrtačka v chodu. Vždy ji nejprve nechte zcela se zastavit.

9.8 Svítidla LED (obr. 7)

Pracovní svítidla LED může svítit před chodem motoru, jestliže stisknete lehce vypínač, čímž si osvětlíte pracovní oblast a můžete si ji hned zkrájí prohlédnout, a svítí i během provozu.



VAROVÁNÍ: Nedívejte se přímo do paprsku svítliny. Nikdy paprskem nemířte na osobu nebo předmět jiný než obrobek.



Laserovým paprskem se nesmí úmyslně mířit na osoby a je třeba zabránit kontaktu s lidským okem po dobu delší než 0,25 vteřiny.

10 VRTÁNÍ

10.1 Vrtání

Před použitím k vrtání by mělo být nastavení krouticího kroužek pro nastavení točivého momentu na pozici vrtačky "1".

Jestliže vrtáte do tvrdého hladkého povrchu, označte si požadované středové umístění otvoru důlčíkem. Tím předejdete sklouznutí vrtacího bitu ze středu otvoru při začátku vrtání otvoru.

Držte nástroj pevně a umístěte hrot vrtáku nebo bitu do obrobku, přičemž budete tlačit pouze natolik, aby bit dále řezal. Pro rozšíření otvoru netlačte ani nevyvíjejte boční tlak.

10.2 Vrtání do dřeva

Pro vrtání do dřeva používejte v zájmu dobré výkonnosti vysokorychlostní ocelové bity. Otočte

kroužek pro nastavení točivého momentu na režim vrtání "2". Vrtat začínejte velmi pomalou rychlostí, aby vám vrták neskouzl z počáteční polohy. Jakmile se vrták zakousne do materiálu, rychlost zvýšte. Při vrtání průchozích otvorů umístěte za obrobek dřevěný blok, aby na zadní straně otvoru nevznikaly otřepené nebo popraskané okraje.

10.3 Vrtání do kovu

Pro vrtání do kovu nebo oceli používejte v zájmu dobré výkonnosti vysokorychlostní ocelové

bity. Otočte kroužek pro nastavení točivého momentu na režim vrtání "2". Vrtat začínejte velmi pomalou rychlostí, aby vám vrták neskouzl z počáteční polohy. Udržujte rychlost a tlak, při nichž lze vrtat, aniž by se bit přehříval.

Budete-li příliš tlačit, může nastat:

- přehřátí vrtačky
- opotřebování ložisek
- ohnutí nebo spálení bitů
- vytváření nesoustředěných nebo nepravidelných otvorů

Při vrtávání velkých otvorů do kovu se doporučuje vrtat nejprve malým bitem a pak práci dokončit velkým. Bit též mažte olejem, aby vrtání probíhalo snáze a prodloužila se životnost bitu.

10.4 Šroubování

- Pro maximální výkon používejte kvalitní bity pro šroubování, otočte kroužek pro nastavení točivého momentu do nejvyšší pozice „23“.
- Zafixujte nastavení krouticího momentu dostatečně nízkou, aby byla k dispozici bezpečnostní rezerva. Při prvním šroubování malých šroubků do měkkého materiálu použijte velmi nízké nastavení krouticího momentu. Pak upravte nastavení podle stanovení správné požadované síly.



POZNÁMKA: Požadované nastavení krouticího momentu se odvíjí od šroubované položky. V případě šroubů vezměte v úvahu velikost, délku a typ materiálu.

10.5 Nastavení přiklepu

- Pro maximální výkon používejte kvalitní bity do zdíva pro přiklepové vrtání, otočte kroužek pro nastavení točivého momentu do polohy přiklepového režimu, „T“.
- Tento režim použijte pouze pro vrtání do objektu. Nastavení přiklepu funguje dobře při vrtání/sekání do materiálů. Obecně se používá pro vrtání děr za účelem narušení a rozbití materiálů.
- Aby byla aktivována funkce přiklepu, MUSÍ být špička nástroje pevně stlačena.



POZNÁMKA: Při vrtání do zdíva používejte výhradně bity do zdíva.

11 ČIŠTĚNÍ A ÚDRŽBA

11.1 Čištění

- Udržujte čisté větrací otvory stroje, abyste předešli přehřátí motoru.
- Pravidelně čistěte těleso stroje měkkou tkaninou, nejlépe po každém použití.
- Udržujte větrací otvory prosté prachu a nečistot.
- Jestliže nečistota nepovoluje, použijte měkkou tkaninu navlhčenou ve vodě s přidávkou mýdla.
- Nikdy nepoužívejte rozpouštědla, jakými je benzín, alkohol, čpavková voda atd. Tato rozpouštědla mohou poškodit plastové díly.

11.2 Údržba

- Naše stroje jsou konstruovány tak, aby mohly pracovat po dlouhou dobu s minimální údržbou. Dlouhodobé bezproblémové používání závisí na řádné péči o stroj a na pravidelném čištění.

Nástavec	13 mm bez použití klíče
Přívod proudu	18 Volt DC
Převod	2- rychlosti
Rychlost bez zatížení	0-400/0-1500 min-1
Frekvence přiklepu	0-6400/0-24000 ipm
Nastavení utahovacího momentu	23+1+1 pozice
Točivý moment	50 Nm (MAX.)

13 HLUČNOST

Hodnoty hlukových emisí se měří podle příslušné normy. (K=3)

Úroveň akustického tlaku LpA	82 dB(A)
Úroveň akustického výkonu LwA	96 dB(A)



POZOR! Hladina akustického tlaku může přesáhnout 85 dB(A), v takovém případě noste individuální chránič sluchu.

aw (Vibrace):	4,49 m/s ²	K = 1,5 m/s ²
---------------	-----------------------	--------------------------

14 ZÁRUKA

- Na tento výrobek se vztahuje záruční doba 24 měsíců platná od data jeho zakoupení prvním uživatelem.
- Tato záruka kryje veškeré materiálové nebo výrobní vady kromě: baterií, nabíječek, vadných dílů podléhajících běžnému opotřebení, jakými jsou ložiska, kartáčky, kabely a zástrčky, nebo příslušenství, jakým jsou vrtáky, vrtací bity, pilové kotouče atd.; poškození nebo vad vyplývajících ze špatného zacházení, nehod nebo provedených změn; přepravních nákladů.
- Poškození a / nebo závady vyplývající z nevhodného používání také nespádají do záručních ustanovení.
- Také odmítáme veškerou odpovědnost za jakékoliv poranění vyplývající z nevhodného použití nástroje.
- Opravy může provádět pouze servisní středisko autorizované pro nástroje Powerplus.
- Více informací můžete vždy získat na čísle 00 32 3 292 92 90.
- Dopravní náklady vždy nese zákazník, pokud není písemně dohodnuto jinak.
- Stejně tak nelze vznášet nárok ze záruky v případě, že škoda na zařízení vznikla následkem nedbalé údržby nebo přetížení.
- Zcela vyloučeny ze záruky jsou škody vzniklé následkem zaplavení tekutinou, přílišného zaprášení, úmyslného poškození (ať jde o záměr či hrubou nedbalost), nepatřičného používání (používání k účelům, k nimž zařízení není vhodné), diletantského používání (např. nedodržováním pokynů z návodu), nekvalifikovaného sestavení, zásahu bleskem a chybného síťového napětí. Tento seznam není omezující.
- Uznání záručního nároku nemůže nikdy vést k prodloužení záruční lhůty ani začátku nové záruční lhůty v případě, že bylo zařízení vyměněno.
- Zařízení nebo díly vyměněné v rámci záruky se proto stávají vlastnictvím Varo NV.
- Vyhraujeme si právo odmítnout jakýkoliv nárok v případech, kdy nelze ověřit nákup nebo kdy je zřejmé, že výrobek nebyl správně udržován (pravidelné čištění větracích otvorů, pravidelné servisování uhlíkových kartáčků, atd.).
- Uschovejte si doklad o zakoupení, neboť se jím prokazuje datum nákupu.
- Zařízení se musí prodeji vrátit nerozmontované, v přijatelně čistém stavu, (v původním kufříku s výliskem na uložení zařízení, pokud se tento požadavek vztahuje na tento případ) spolu s dokladem o zakoupení.

- Váš nástroj je třeba nabít alespoň 1x za měsíc, aby byl zajištěn optimální provoz tohoto nástroje.

15 ŽIVOTNÍ PROSTŘEDÍ



Bude-li vaše zařízení po delší době používání třeba vyměnit za nové, nelikvidujte použité zařízení spolu s běžným domovním odpadem, ale proveďte to způsobem ekologicky bezpečným.

Elektrický odpad se nesmí likvidovat jako součást domovního odpadu. Kde je to možné, provádějte recyklaci. Zeptejte se na místním úřadu nebo u prodejce, kde a jak lze recyklovat.

16 PROHLÁŠENÍ O SHODĚ



VARO N.V. - Joseph Van Instraat 9 - BE2500 Lier - BELGIUM, prohlašuje, že

Výrobek: Vrtačka S Přiklepem 18V

Výrobní značka: POWERplus

Model: POWEB15120

je ve shodě se základními požadavky a ostatními relevantními ustanoveními příslušných evropských směrnic založených na aplikaci evropských harmonizovaných norem. Jakákoliv neschválená úprava přístroje vede ke ztrátě platnosti tohoto prohlášení.

Evropské směrnice (včetně, nastanou-li, jejich změn a doplňků až do data podpisu):

2011/65/EU

2006/42/EC

2014/30/EU

Evropské harmonizované normy (včetně, nastanou-li, jejich změn a doplňků až do data podpisu):

EN60745-1: 2009

EN60745-2-1: 2010

EN60745-2-2: 2010

EN55014-1: 2006

EN55014-2: 2015

Držitel technické dokumentace: Philippe Vankerkhove, VARO - Vic. Van Rompuy N.V.

Níže podepsaný jedná jménem vedení společnosti,

Eric de Boer

Regulativní postupy - Manažer pro dohled nad řádným jednáním

02/10/2017



1	OBLAST POUŽITÍ.....	2
2	POPIS (OBR. A).....	2
3	SEZNAM OBSAHU BALENÍ.....	2
4	SYMBOLY	2
5	OBECNÁ BEZPEČNOSTNÍ UPOZORNĚNÍ PRO ELEKTRICKÉ NÁSTROJE	3
5.1	<i>Pracovní oblast</i>	3
5.2	<i>Elektrická bezpečnost</i>	3
5.3	<i>Osobní bezpečnost</i>	3
5.4	<i>Používání elektrických nástrojů a péče o ně</i>	4
5.5	<i>Servis</i>	4
6	DOPLŇKOVÉ BEZPEČNOSTNÍ POKYNY PRO AKUMULÁTORY A NABÍJEČKY	4
6.1	<i>Akumulátory</i>	4
6.2	<i>Nabíječky</i>	5
7	NABÍJENÍ A VKLÁDÁNÍ NEBO VYJÍMÁNÍ BATERIE	5
7.1	<i>Signalizace nabíječky</i>	5
8	TECHNICKÉ ÚDAJE.....	5
9	ŽIVOTNÍ PROSTŘEDÍ.....	6

1 OBLAST POUŽITÍ

Tato nabíječka je určena pro 18V akumulátor. Nehodí se k profesionálnímu použití.



UPOZORNĚNÍ! Než začnete zařízení používat, přečtěte si v zájmu své vlastní bezpečnosti tento návod k použití a obecné bezpečnostní instrukce. Váš elektrický nástroj by se měl předávat dalším osobám jen s těmito pokyny.

2 POPIS (OBR. A)

1. Port pro akumulátor
2. Zelená kontrolka
3. Červená kontrolka
4. Baterie (NENÍ součástí dodávky)
5. Tlačítko pro uvolňování baterie

3 SEZNAM OBSAHU BALENÍ

- Odstraňte veškeré balicí materiály.
- Odstraňte zbývající obaly a přepravní přípravky (jsou-li přítomny).
- Zkontrolujte úplnost obsahu obalu.
- Zkontrolujte, zda na zařízení, síťové přívodní šňůře, zástrčce a veškerém příslušenství nevznikly během přepravy škody.
- Uložte si balicí materiály na co nejdelší dobu, nejlépe až do konce záruční doby. Potom je zlikvidujte vyhozením do místního systému na odvoz odpadu.



VAROVÁNÍ: Balicí materiály nejsou vhodné na hraní! Děti si nesmějí hrát s plastovými sáčky! Nebezpečí udušení!

- 1 × nabíječka
- 1 × návod k obsluze



Jestliže některé díly chybí nebo jsou poškozeny, obraťte se na svého obchodníka.

4 SYMBOLY

V tomto návodu a u přístroje jsou používány následující symboly:

	Označuje riziko úrazu nebo poškození nástroje.		V souladu se základními požadavky Evropských směrnic.
	Před použitím si přečtěte příručku.		Stroj třídy II – Dvojitá izolace – Nepotřebujete uzemněnou zástrčku. (pouze pro nabíječku)
	Akumulátor a nabíječku používejte pouze v uzavřených prostorách.		

5 OBECNÁ BEZPEČNOSTNÍ UPOZORNĚNÍ PRO ELEKTRICKÉ NÁSTROJE

Přečtěte si všechna bezpečnostní upozornění a všechny instrukce. Nedodržení upozornění a instrukcí může vést k zasažení elektrickým proudem, požáru a/nebo vážnému úrazu. Uschovejte si veškerá upozornění a instrukce, abyste do nich mohli později nahlédnout. Termín "elektrický nástroj" v upozorněních znamená elektrický nástroj připojený (kabelem) k síti nebo elektrický nástroj provozovaný (bez kabelu) na akumulátor.

5.1 Pracovní oblast

- Udržujte pracoviště čisté a dobře osvětlené. Tmavá a nepřehledná pracoviště zvyšují riziko nehody.
- Neprovozujte elektrické nástroje v potenciálně výbušném prostředí, například v přítomnosti hořlavých kapalin, plynů nebo prachu. Elektrické nástroje produkují jiskry, které mohou prach nebo výpary zapálit.
- Při práci s elektrickým nástrojem udržujte děti a okolostojící osoby opodál. Mohou odvést vaši pozornost a ztratíte kontrolu nad nástrojem.

5.2 Elektrická bezpečnost

- Vždy kontrolujte, zda přiváděné napětí odpovídá napětí uvedenému na typovém štítku.
- Zástrčky elektrického nástroje musejí odpovídat zásuvkám. Zástrčku nikdy nijak neupravujte. S uzemněnými elektrickými nástroji nepoužívejte nikdy rozvodné zástrčky. Riziko zasažení elektrickým proudem je menší u neupravovaných zástrček a kompatibilních zásuvek.
- Vyhněte se tělesnému kontaktu s uzemněnými povrchy například na trubkách, radiátorech, sporácích a ledničkách. Nebezpečí zasažení elektrickým proudem je větší, jestliže je vaše tělo uzemněné.
- Nevystavujte elektrické nástroje dešti nebo vlhkosti. Voda, která se dostane do elektrického nástroje, zvyšuje riziko zasažení elektrickým proudem.
- S kabelem zacházejte opatrně. Nikdy nástroj nenoste nebo netahejte na kabelu a nevytahujete zástrčku ze zásuvky tahem za kabel. Šňůru chraňte před teplem, olejem, ostrými hranami a pohyblivými díly. Poškozené nebo zapletené kabely zvyšují riziko zasažení elektrickým proudem.
- Při práci s elektrickým nástrojem pod širým nebem používejte prodlužovací kabel vhodný k vnějšímu použití. Použití kabelu vhodného k vnějšímu použití zmenšuje riziko zasažení elektrickým proudem.
- Je-li práce s elektrickým nástrojem na vlhkém místě nevyhnutelná, použijte zdroj proudu chráněný spínačem proti zbytkovému proudu (RCD). Použití RCD zmenšuje riziko zasažení elektrickým proudem.

5.3 Osobní bezpečnost

- Při práci s elektrickým nástrojem buďte pozorní, sledujte, co děláte, a řiďte se zdravým rozumem. Nepracujte s elektrickým nástrojem, když jste unavení nebo pod vlivem drog, alkoholu nebo léků. Chvilková nepozornost při zacházení s elektrickým nástrojem může vést k vážnému osobnímu zranění.
- Používejte bezpečnostní vybavení. Vždy si chraňte zrak. Bezpečnostní vybavení, jakým je protiprašný respirátor, neklouzavá bezpečnostní obuv, ochranná přilba nebo chránič sluchu, které se použijí, kdykoliv to okolnosti vyžadují, omezuje osobní zranění.
- Vyhněte se nahodilému spuštění. Před zasunutím zástrčky do zásuvky se ubezpečte, že je vypínač v poloze vypnuto. Nošení nástrojů s prstem na vypínači a připojování nástrojů k síti s vypínačem v poloze zapnuto zvyšuje riziko nehody.
- Před nastartováním nástroje odstraňte veškeré stavěcí klíny a klíče. Klín nebo klíč ponechaný v otáčivé části elektrického nástroje může způsobit úraz.
- Nesnažte se dosáhnout příliš daleko. Vždy si udržujte pevný postoj a rovnováhu. To vám umožní mít nástroj pod lepší kontrolou v neočekávaných situacích.

- Vhodně se oblékejte. Nenoste volné oblečení ani bižuterii. Udržujte své vlasy, oblečení a rukavice mimo dosah pohybujících se dílů. Volné oblečení, bižuterie nebo dlouhé vlasy se mohou zachytit v pohybujících se dílech.
- Jsou-li k dispozici mechanismy umožňující odvod a sběr prachu, zabezpečte jejich připojení a řádné používání. Použití těchto mechanismů snižuje rizika vyvolávaná prachem.

5.4 **Používání elektrických nástrojů a péče o ně**

- Neočekávejte od elektrického nástroje, co nemůže splnit. Používejte elektrický nástroj vhodný pro váš účel. Elektrický nástroj vykoná svůj úkol lépe a bezpečněji, použije-li se tempem, pro které byl zkonstruován.
- Nepoužívejte elektrický nástroj, jestliže ho nelze vypínačem zapnout i vypnout. Každý elektrický nástroj, který nelze ovládat vypínačem, je nebezpečný a je třeba ho opravit.
- Před prováděním jakýchkoliv změn, výměnou příslušenství nebo ukládáním elektrických nástrojů odpojte zástrčku od zdroje energie. Taková preventivní bezpečnostní opatření snižují riziko náhodného zapnutí elektrického nástroje.
- Nepoužívané elektrické nástroje ukládejte mimo dosah dětí a nedovolte s nimi pracovat osobám, které nejsou obeznámeny s nástrojem ani s těmito pokyny. Elektrické nástroje jsou v rukách neškolených uživatelů nebezpečné.
- Provádějte údržbu elektrických nástrojů. Kontrolujte, zda nejsou pohyblivé díly nesprávně seřízené nebo zadřené, zda nejsou prasklé a zda na nich není patrně nic, co by se mohlo dotknout provozu elektrického nástroje. Při poškození dejte elektrický nástroj před použitím opravit. Mnoho nehod způsobují právě nedostatečně udržované elektrické nástroje.
- Řezné nástroje udržujte ostré a čisté. Je méně pravděpodobné, že by se řádně udržované řezné nástroje s ostrými břity někde zadržely, a proto se ostré nástroje snáze ovládají.
- Používejte elektrický nástroj, příslušenství a nástrojové bity atd. v souladu s těmito pokyny a způsobem předepsaným pro konkrétní typ elektrického nástroje; přitom berte v úvahu pracovní podmínky a práci, již je třeba vykonat. Použití elektrického nástroje způsobem jiným, než pro který je určen, může vytvořit potenciálně nebezpečnou situaci.

5.5 **Servis**

- Servisní práce na elektrickém nástroji přenechejte kvalifikovanému technikovi, který používá výhradně originální náhradní díly. Tak si zajistíte, že nástroj bude i nadále bezpečný.

6 **DOPLŇKOVÉ BEZPEČNOSTNÍ POKYNY PRO AKUMULÁTORY A NABÍJEČKY**

6.1 **Akumulátory**

- Za žádných okolností se je nepokoušejte otevřít.
- Neskladujte je na místech, kde by teplota mohla překročit 40 °C.
- Nabíjejte je pouze, pokud je okolní teplota mezi 4 °C a 40 °C.
- Baterie ukládejte na chladném suchém místě (5 °C-20 °C). Baterie nikdy neskladujte vybité.
- Pro lithium iontové baterie je nejlepší pravidelné vybití a dobíjení (alespoň 4krát do roka). Ideální nabití pro dlouhodobé uložení vaší lithium-iontové baterie je 40 % kapacity.
- Pokud likvidujete akumulátory, řiďte se instrukcemi v odstavci „Ochrana životního prostředí“.
- Dávejte pozor, aby nedošlo ke zkratu. Pokud dojde k propojení kladného (+) a záporného (-) pólu prostřednictvím kovových předmětů, baterie se zkratuje a intenzivní tok proudu vyvine teplo, které může způsobit prasknutí pouzdra nebo k požáru.
- Nevystavujte je vysokým teplotám. Pokud se baterie zahřejí na teplotu nad 100 °C, těsnění, izolační vložky a další polymerové komponenty se mohou poškodit, což může vést k vytékání elektrolytu a/nebo vnitřnímu zkratu, což vede k vytváření tepla a prasknutí

nebo k požáru. Nevhazujte baterie do ohně, může to mít za následek explozi a/nebo intenzivní hoření.

- Při extrémních podmínkách může dojít k vytékání baterie. Pokud si povšimnete kapaliny na baterii, postupujte následovně:
 - Kapalinu pečlivě otřete hadříkem. Dbejte na to, aby nedošlo ke kontaktu s pokožkou.
 - Pokud dojde ke kontaktu s pokožkou nebo se tekutina dostane do očí, postupujte následovně:
 - ✓ Okamžitě postiženou část vypláchněte vodou. Neutralizujte mírně kyselým roztokem jako např. citrónovou šťávou nebo octem.
 - ✓ V případě že se tekutina dostane do očí, vyplachujte je velkým množstvím tekoucí vody alespoň po dobu 10 minut a vyhledejte lékaře. Poradte se s lékařem.



Riziko požáru! Vyhýbejte se zkratování kontaktů na vyjmutém akumulátoru. Akumulátor nelikvidujte spálením.

6.2 Nabíječky

- Nikdy se nesnažte nabíjet baterie, které nejsou určeny k opětovnému nabíjení.
- Poškozené kabely nechte ihned nahradit novými.
- Nevystavujte působení vody.
- Nabíječku neotvírejte.
- Nabíječku nepodrobujte testům.
- Nabíječka je určena pouze pro vnitřní použití.

7 NABÍJENÍ A VKLÁDÁNÍ NEBO VYJÍMÁNÍ BATERIE

7.1 Signalizace nabíječky

Připojte nabíječku k napájecí zásuvce

- Stálé zelené světlo: připravena k nabíjení
- Blikající červené světlo + Stálé zelené světlo: nabíjí se
- Stálé zelené a červené světlo: nabit



Poznámka: jestliže baterie není správně nasazena, odpojte ji a podle přehledu specifikací ověřte, zda je model baterie vhodný pro tuto nabíječku. Nenabíjejte žádnou jinou baterii, ani baterii, kterou nelze bezpečně vložit do nabíječky.

1. Když bude baterie připojena, nabíječku i baterii často sledujte.
2. Po dokončení nabíjení odpojte nabíječku ze zásuvky a potom ji odpojte od baterie.
3. Před používáním nechte baterii úplně vychladnout.
4. Nabíječku a baterii uchovávejte ve vnitřním prostředí, mimo dosah dětí.



POZNÁMKA: Jestliže je baterie po nepřetržitém používání nástroje horká, před nabíjením ji ponechte vychladnout na pokojovou teplotu. Tím se prodlouží životnost vašich baterií.

8 TECHNICKÉ ÚDAJE

Typ	POWEB9050
Jmenovitý vstup nabíječky	220-240 V / 50 Hz
Jmenovitý výstup nabíječky	21V / 1,7 A
Typ akumulátoru	18V Li-ion akumulátor 1.5Ah 18V Li-ion akumulátor 3.0Ah

9 ŽIVOTNÍ PROSTŘEDÍ

Bude-li vaše zařízení po delší době používání třeba vyměnit za nové, nelikvidujte použité zařízení spolu s běžným domovním odpadem, ale proveďte to způsobem ekologicky bezpečným.

Elektrický odpad se nesmí likvidovat jako součást domovního odpadu. Kde je to možné, provádějte recyklaci. Zeptejte se na místním úřadu nebo u maloobchodníků, kde a jak lze recyklovat.



Fig. A



Fig. 1

1	OBLAST POUŽITÍ	2
2	POPIS (FIG. A)	2
3	SEZNAM OBSAHU BALENÍ	2
4	SYMBOLY	2
5	OBEČNÁ BEZPEČNOSTNÍ UPOZORNĚNÍ PRO ELEKTRICKÉ NÁSTROJE	2
5.1	<i>Pracovní oblast</i>	3
5.2	<i>Elektrická bezpečnost</i>	3
5.3	<i>Osobní bezpečnost</i>	3
5.4	<i>Používání elektrických nástrojů a péče o ně</i>	4
5.5	<i>Servis</i>	4
6	DOPLŇKOVÉ BEZPEČNOSTNÍ POKYNY PRO AKUMULÁTORY A NABÍJEČKY	4
6.1	<i>Akumulátory</i>	4
6.2	<i>Nabíječky</i>	5
7	NABÍJENÍ A VKLÁDÁNÍ NEBO VYJÍMÁNÍ BATERIE	5
7.1	<i>Signalizace nabíječky</i>	5
7.2	<i>Vyjímání / vkládání baterie (Fig. 1)</i>	5
8	TECHNICKÉ ÚDAJE	5
9	ŽIVOTNÍ PROSTŘEDÍ	6

**AKUMULÁTOR 18V 1500MAH
POWEB9010**

1 OBLAST POUŽITÍ

Tato baterie je určena k používání pouze s naší řadou nástrojů a nabíječkou EB. 18V baterie se smí používat pouze s 18V produkty v této řadě. Nehodí se k profesionálnímu použití.



UPOZORNĚNÍ! Než začnete zařízení používat, přečtěte si v zájmu své vlastní bezpečnosti tuto příručku a obecné bezpečnostní instrukce. Váš elektrický nástroj by se měl předávat dalším osobám jen s těmito pokyny.

2 POPIS (FIG. A)

1. Tlačítko pro uvolnění akumulátoru

3 SEZNAM OBSAHU BALENÍ

- Odstraňte veškeré balicí materiály.
- Odstraňte zbývající obaly a přepravní přípravky (jsou-li přítomny).
- Zkontrolujte úplnost obsahu obalu.
- Zkontrolujte, zda na zařízení, síťové přívodní šňůře, zástrčce a veškerém příslušenství nevznikly během přepravy škody.
- Uložte si balicí materiály na co nejdříve dobu, nejlépe až do konce záruční doby. Potom je zlikvidujte vyhozením do místního systému na odvoz odpadu.



VAROVÁNÍ: Balicí materiály nejsou vhodné na hraní! Děti si nesmějí hrát s plastovými sáčky! Nebezpečí udušení!

Akumulátor

Návod k použití



Jestliže shledáte chybějící nebo poškozené díly, obraťte se na svého obchodníka.

4 SYMBOLY

V této příručce a/nebo na stroji se používají následující symboly:

	Znamená riziko zranění osob nebo poškození nástroje.		Před použitím si přečtěte příručku.
	Nespalujte akumulátor nebo nabíječku.		Nevystavujte nabíječku a akumulátor vodě.
	Akumulátor a nabíječku používejte pouze v uzavřených prostorách.		Okolní teplota max 40 °C. (pouze pro akumulátor)

5 OBECNÁ BEZPEČNOSTNÍ UPOZORNĚNÍ PRO ELEKTRICKÉ NÁSTROJE

Přečtěte si všechna bezpečnostní upozornění a všechny instrukce. Nedodržení upozornění a instrukcí může vést k zasažení elektrickým proudem, požáru a/nebo vážnému úrazu. Uchovejte si upozornění a instrukce, abyste do nich mohli později nahlédnout. Termín

"elektrický nástroj" v upozorněních znamená elektrický nástroj připojený (kabelem) k síti nebo elektrický nástroj provozovaný (bez kabelu) na baterii.

5.1 Pracovní oblast

- Udržujte pracoviště čisté a dobře osvětlené. Tmavá a nepřehledná pracoviště zvyšují riziko nehody.
- Neprovazujte elektrické nástroje ve výbušném prostředí, například v přítomnosti hořlavých kapalin, plynů nebo prachu. Elektrické nástroje produkují jiskry, které mohou prach nebo výpary zapálit.
- Při práci s elektrickým nástrojem se držte mimo dosah dětí a okolostojících osob. Mohou odvést vaši pozornost a ztratíte kontrolu nad nástrojem.

5.2 Elektrická bezpečnost

- Vždy kontrolujte, zda napájecí soustava odpovídá napětí uvedenému na typovém štítku
- Zástrčky elektrického nástroje musejí odpovídat zásuvkám. Zástrčku nikdy nijak neupravujte. S uzemněnými elektrickými nástroji nepoužívejte nikdy rozvodné zástrčky. Riziko zasažení elektrickým proudem je menší u neupravovaných zástrček a kompatibilních zásuvek.
- Vyhybte se tělesnému kontaktu s uzemněnými povrchy například na trubkách, radiátorech, sporácích a ledničkách. Nebezpečí zasažení elektrickým proudem je větší, jestliže je vaše tělo uzemněné.
- Nevystavujte elektrické nástroje dešti nebo vlhkosti. Voda, která se dostane do elektrického nástroje, zvyšuje riziko zasažení elektrickým proudem.
- S přípojovacím kabelem zacházejte opatrně. Nikdy na něm nástroj nenoste a netahejte za něj při vytažování zástrčky ze zásuvky. Kabel chraňte před teplem, olejem, ostrými hranami a pohyblivými díly. Poškozené nebo zapletené kabely zvyšují riziko zasažení elektrickým proudem.
- Při práci s elektrickým nástrojem pod širým nebem používejte prodlužovací kabel vhodný k vnějšímu použití. Použití kabelu vhodného k vnějšímu použití zmenšuje riziko zasažení elektrickým proudem.
- Je-li práce s elektrickým nástrojem na vlhkém místě nevyhnutelná, použijte zdroj proudu chráněný před zbytkovým proudem (RCD). Použití RCD zmenšuje riziko zasažení elektrickým proudem.

5.3 Osobní bezpečnost

- Při práci s elektrickým nástrojem buďte pozorní, sledujte, co děláte, a řiďte se zdravým rozumem. Nepracujte s elektrickým nástrojem, když jste unavení nebo pod vlivem drog, alkoholu nebo léků. Chvilková nepozornost při zacházení s elektrickým nástrojem může vést k vážnému osobnímu zranění.
- Používejte bezpečnostní vybavení. Vždy si chraňte zrak. Bezpečnostní vybavení, jakým je protiprašný respirátor, neklouzavá bezpečnostní obuv, ochranná přilba nebo chránič sluchu, které se použije, kdykoliv to okolnosti vyžadují, omezuje osobní zranění.
- Vyhybte se nahodilému spuštění. Před připojením nástroje k síti se ubezpečte, že je vypínač v poloze vypnuto. Nošení nástrojů s prstem na vypínači a připojování nástrojů k síti s vypínačem v poloze zapnuto zvyšuje riziko nehody.
- Před nastartováním nástroje odstraňte veškeré stavěcí klíny a klíče. Klín nebo klíč ponechaný v otáčivé části elektrického nástroje může způsobit osobní zranění.
- Nesazte se dosáhnout příliš daleko. Vždy si udržujte pevný postoj a rovnováhu. Tak máte nástroj pod lepší kontrolou v neočekávaných situacích.
- Vhodně se oblékejte. Nenoste volné oblečení ani bižuterii. Udržujte své vlasy, oblečení a rukavice mimo dosah pohyblivých se dílů. Volné oblečení, bižuterie nebo dlouhé vlasy se mohou zachytit v pohyblivých se dílech.
- Jsou-li k dispozici mechanismy umožňující odvádění a sběr prachu, zabezpečte jejich připojení a řádné používání. Použití těchto mechanismů snižuje rizika vyvolávaná působením prachu.

5.4 Používání elektrických nástrojů a péče o ně

- Při práci s elektrickým nástrojem nepoužívejte sílu. Používejte pro své cíle správný nástroj. Správný elektrický nástroj vykoná svůj úkol lépe a bezpečněji rychlostí, pro kterou byl zkonstruován.
- Nepoužívejte elektrický nástroj, jestliže ho nelze vypínačem zapnout i vypnout. Každý elektrický nástroj, který nelze ovládat vypínačem, je nebezpečný a je třeba ho opravit.
- Před prováděním jakýchkoliv změn, výměnou příslušenství nebo uskladňováním elektrických nástrojů odpojte zástrčku od zdroje energie. Taková preventivní bezpečnostní opatření snižují riziko náhodného zapnutí elektrického nástroje.
- Nepoužívané elektrické nástroje ukládejte mimo dosah dětí a osobám, které nejsou obeznámeny s nástrojem ani s těmito pokyny, s ním nedovolte pracovat. Elektrické nástroje jsou v rukách neškolených uživatelů nebezpečné.
- Provádějte údržbu elektrických nástrojů. Kontrolujte lehký chod pohyblivých dílů, ověřujte jejich celistvost a veškeré ostatní podmínky schopné ovlivnit, jak nástroj funguje. Při poškození dejte elektrický nástroj před dalším použitím opravit. Mnoho nehod způsobuje právě nedostatečná údržba elektrických nástrojů.
- Řezné nástroje udržujte ostré a čisté. Je méně pravděpodobné, že řádně udržované řezné nástroje s ostrými břity někde zadrhnou a proto se snáze ovládají.
- Používejte elektrický nástroj, příslušenství a nástrojové bity atd. v souladu s těmito pokyny a způsobem předepsaným pro konkrétní typ elektrického nástroje; přitom berte v úvahu pracovní podmínky a práci, již je třeba vykonat. Použití elektrického nástroje k činnosti jiné než předpokládané může vytvořit nebezpečnou situaci.

5.5 Servis

- Dávejte svůj elektrický nástroj servisovat kvalifikovaným opravářem s použitím výhradně originálních náhradních dílů. Tak si zajistíte, že nástroj bude i nadále bezpečný

6 DOPLŇKOVÉ BEZPEČNOSTNÍ POKYNY PRO AKUMULÁTORY A NABÍJEČKY

6.1 Akumulátory

- Za žádných okolností se je nepokoušejte otevřít.
- Neskladujte je na místech, kde by teplota mohla překročit 40 °C.
- Nabíjejte je pouze, pokud je okolní teplota mezi 4 °C a 40 °C.
- Baterie ukládejte na chladném suchém místě (5 °C-20 °C). Baterie nikdy neskladujte vybité.
- Pro lithium iontové baterie je nejlepší pravidelné vybití a dobíjení (alespoň 4krát do roka). Ideální nabití pro dlouhodobé uložení vaší lithium-iontové baterie je 40 % kapacity.
- Pokud likvidujete akumulátory, řiďte se instrukcemi v odstavci „Ochrana životního prostředí“.
- Dávejte pozor, aby nedošlo ke zkratu. Pokud dojde k propojení kladného (+) a záporného (-) pólu prostřednictvím kovových předmětů, baterie se zkratuje a intenzivní tok proudu vyvine teplo, které může způsobit prasknutí pouzdra nebo k požáru.
- Nevystavujte je vysokým teplotám. Pokud se baterie zahřejí na teplotu nad 100 °C, těsnění, izolační vložky a další polymerové komponenty se mohou poškodit, což může vést k vytékání elektrolytu a/nebo vnitřnímu zkratu, což vede k vytváření tepla a prasknutí nebo k požáru. Nevhazujte baterie do ohně, může to mít za následek explozi a/nebo intenzivní hoření.
- Při extrémních podmínkách může dojít k vytékání baterie. Pokud si povšimnete kapaliny na baterii, postupujte následovně:
 - Kapalinu pečlivě otřete hadříkem. Dbejte na to, aby nedošlo ke kontaktu s pokožkou.
 - Pokud dojde ke kontaktu s pokožkou nebo se tekutina dostane do očí, postupujte následovně:

- ✓ Okamžitě postiženou část vypláchněte vodou. Neutralizujte mírně kyselým roztokem jako např. citrónovou šťávou nebo octem.
- ✓ V případě že se tekutina dostane do očí, vyplachujte je velkým množstvím tekoucí vody alespoň po dobu 10 minut a vyhledejte lékaře. Poradte se s lékařem.



Riziko požáru! Vyhýbejte se zkratování kontaktů na vyjmutém akumulátoru. Akumulátor nelikvidujte spálením.

6.2 Nabíječky

- Nikdy se nesnažte nabíjet baterie, které nejsou určeny k opětovnému nabíjení.
- Poškozené kabely nechte ihned nahradit novými.
- Nevystavujte působení vody.
- Nabíječku neotvírejte.
- Nabíječku nepodrobujte testům.
- Nabíječka je určena pouze pro vnitřní použití.

7 NABÍJENÍ A VKLÁDÁNÍ NEBO VYJÍMÁNÍ BATERIE

7.1 Signalizace nabíječky

Připojte nabíječku k napájecí zásuvce

- Stálé zelené světlo: připravena k nabíjení
- Blikající červené světlo + Stálé zelené světlo: nabíjí se
- Stálé zelené světlo + stálé červené světlo: nabit



Poznámka: jestliže baterie není správně nasazena, odpojte ji a ověřte, zda je model baterie vhodný pro tuto nabíječku podle přehledu specifikací. Nenabíjejte žádnou jinou baterii, ani baterii, kterou nelze bezpečně vložit do nabíječky.

1. Když bude baterie připojena, nabíječku i baterii často sledujte.
2. Po dokončení nabíjení odpojte nabíječku ze zásuvky a potom ji odpojte od baterie.
3. Před používáním nechte baterii úplně vychladnout.
4. Nabíječku a baterii uchovávejte ve vnitřním prostředí, mimo dosah dětí.



POZNÁMKA: Jestliže je baterie po nepřetržitém používání nástroje horká, před nabíjením ji ponechte vychladnout na pokojovou teplotu. Tím se prodlouží životnost vašich baterií.

7.2 Vyjímání / vkládání baterie (Fig. 1)



VÝSTRAHA: Před prováděním jakéhokoli seřizování zkontrolujte, zda je nástroj vypnutý, nebo vyjměte baterii.

- Postup vkládání: stlačte a zasuňte baterii do jejího držáku, přitom dbejte na to, aby uvolňovací západka na zadní straně baterie zapadla na své místo a před zahájením provozu zkontrolujte, zda baterie je zajištěná.
- Postup vyjímání: Stiskněte uvolňovací západku a současně baterii vytáhněte ven.

8 TECHNICKÉ ÚDAJE

Typ	POWEB9010
Napětí	18V

Typ baterie	Li-ion
Kapacita baterie	18V – 1500mAh
Jmenovitý vstup nabíječky	220-240V~50Hz
Jmenovitý výstup nabíječky	21V, 1.7A
Rychlost nabíjení	18V = 1 hodina

9 ŽIVOTNÍ PROSTŘEDÍ

**LI-ION**

Tento výrobek obsahuje článek Li-ion. Za účelem zachování přírodních zdrojů akumulátory recyklujte nebo je likvidujte podle předpisu. Místní, státní nebo federální zákony mohou zakazovat likvidaci baterií Li-ion s běžným odpadem. Poradte se na svém místním úřadu pro likvidaci odpadu, jaké jsou možnosti recyklace a/nebo likvidace.